

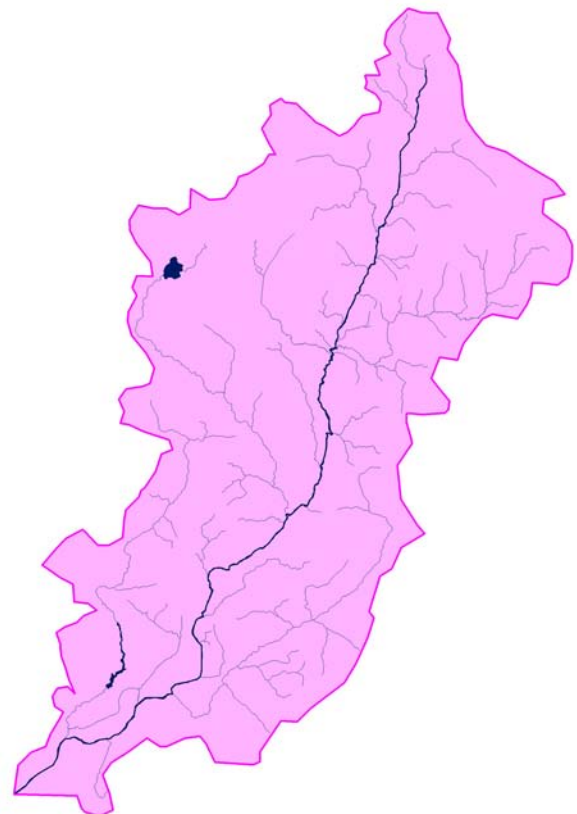
# LUKU 2. MAISEMASELVITYS

## 2.1 Aurajokilaakso

Aurajokilaakso on varsinaissuomalainen, kallioperän murroslinjoja myötäilevä ja vuosisatoja viljelyksessä ollut jokilaakso. Aurajoen valuma-alue on noin 885 km<sup>2</sup> ja pääuoman kokonaispituus on noin 70 kilometriä. Aurajoen pohjoisimmat alkulähteet sijaitsevat Oripäänkankaan harjumaastossa ja joki laskee Turun keskustan kautta Saaristomereen. Muualla paitsi Turun keskustassa Aurajokilaakso on maaseutua, jossa metsäiset kallioselänteet rajaavat asutus- ja viljelyalueita.

Aurajoen pääuoma virtaa yhteensä kuuden kunnan alueella. Kunnat ovat yläjuoksulta lueteltuina Oripää, Pöytyä, Aura, Lieto, Kaarina ja Turku. Kuntien kaavoitustilanne on vaihteleva. Turun kaupunkiseudun maakuntakaava on vahvistettu vuonna 2004 ja Varsinais-Suomen liitto laatii parhaillaan uutta maakuntakaavaa Loimaan seutukunnan alueelle. Kaikissa aluetta koskevissa maankäytön suosituksissa on korostettu kulttuurimaiseman suojelua ja sen arvojen säilyttämistä. Aurajoen ranta-alueet ovat pääasiassa yksityisten omistuksessa. Maanomistajia on karkean arvion mukaan noin 10 000. Heistä suurin osa on viljelijöitä.

Aurajoen maisema on jatkuvassa muutoksessa. Alueella on kasvavia taajamia ja maatalouden muuttuminen ja kehittyminen sekä elinkeinorakenteessa tapahtuvat muutokset heijastuvat maisemaan.



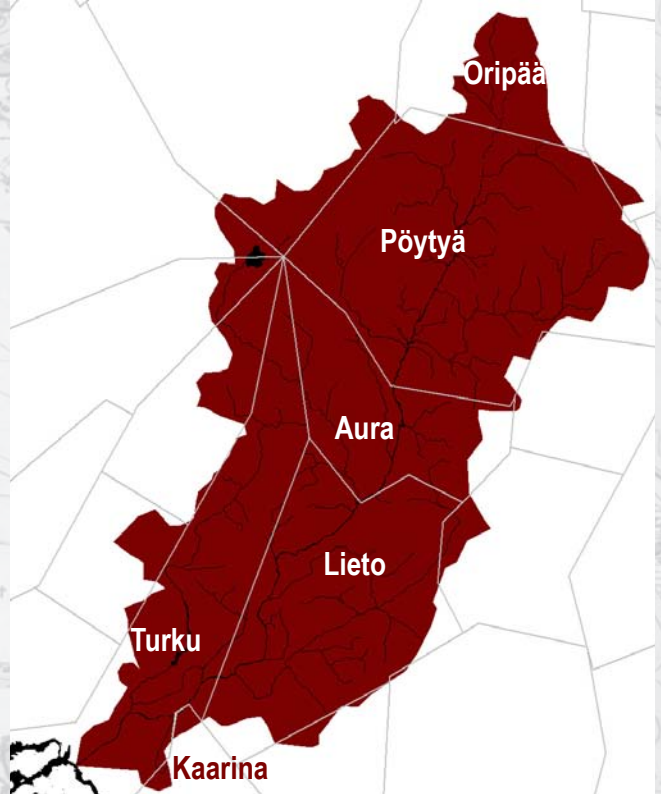
*Aurajoen valuma-alueen pinta-ala on 885 km<sup>2</sup>.  
Pääuoman kokonaispituus on 70 km.*

### Lisälukemista:

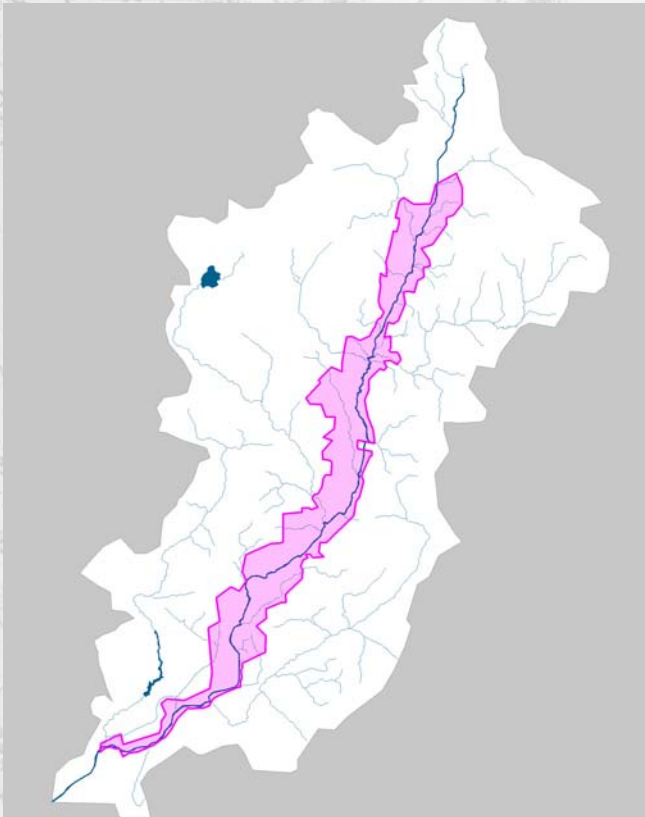
- Heikkilä, T.: Suomalainen kulttuurimaisema. 2000.
- Heikkilä, T. & Timonen, R.: Suomalainen kansallismaisema. 2004.
- Kirkkala, T. ym: Aurajoki – ajan virta. 2000.
- Lounais-Suomen ympäristöohjelma 2005. 2000.
- Mikkonen, A. (toim.): Näkökulmia kulttuuriympäristöön. 2001.
- Rautamäki, M.: Maakunnallinen maisemaselvitys, Varsinais- Suomi. 1990



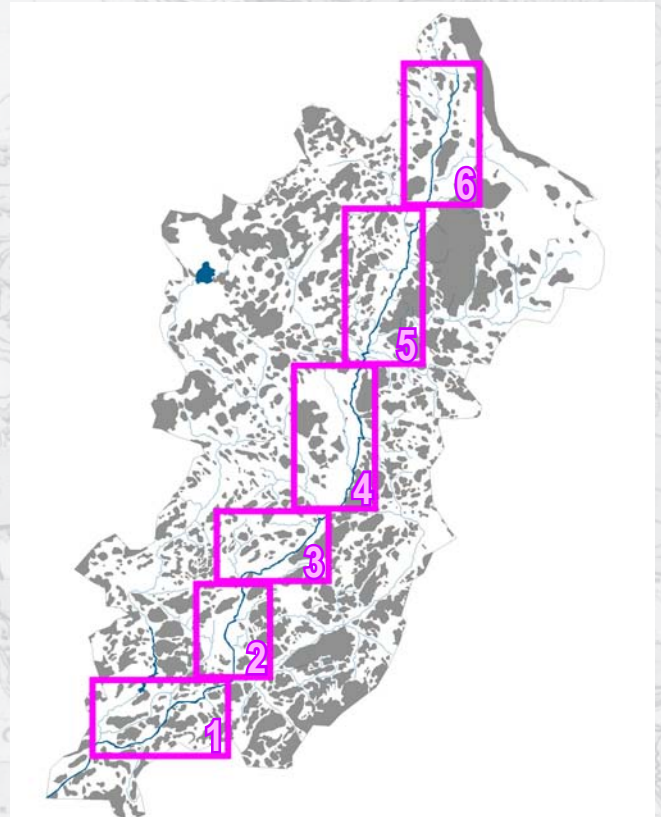
Aurajoen valuma-alue Lounais-Suomessa.



Aurajoki virtaa kuuden kunnan alueella.



Aurajoki-alueen valtakunnallisesti arvokkaaksi määritetty maisema-alue on pinta-alaltaan 10 000 ha.



Maisemanhoitosuunnitelmassa Aurajoki-alue on jaettu kuuteen maisemajaksoon.

## 2.2 Topografia

Aurajokilaakson maastorakenne on pienipiirteinen ja lounaiskoillisuuntautunut. Suhteelliset korkeuserot vaihtelevat eri jokiosuuksilla huomattavasti ja ovat suurimmat jokilaakson itä- ja pohjoisosissa. Absoluuttinen korkeus nousee tasaisesti koilliseen päin. Jokilaakson eteläosassa selänteet kohoavat parinkymmenen metrin korkeuteen merenpinnasta ja pohjoisosissa Oripäänkankaan korkeimmat huiput kohoavat hieman yli sadan merin korkeuteen.

Joki noudattaa kallioperässä olevia murroslinjoja. Pääuoman lasku on kokonaisuudessaan noin 70 metriä. Suurimmat kosket ovat Nautelassa ja Halisissa.

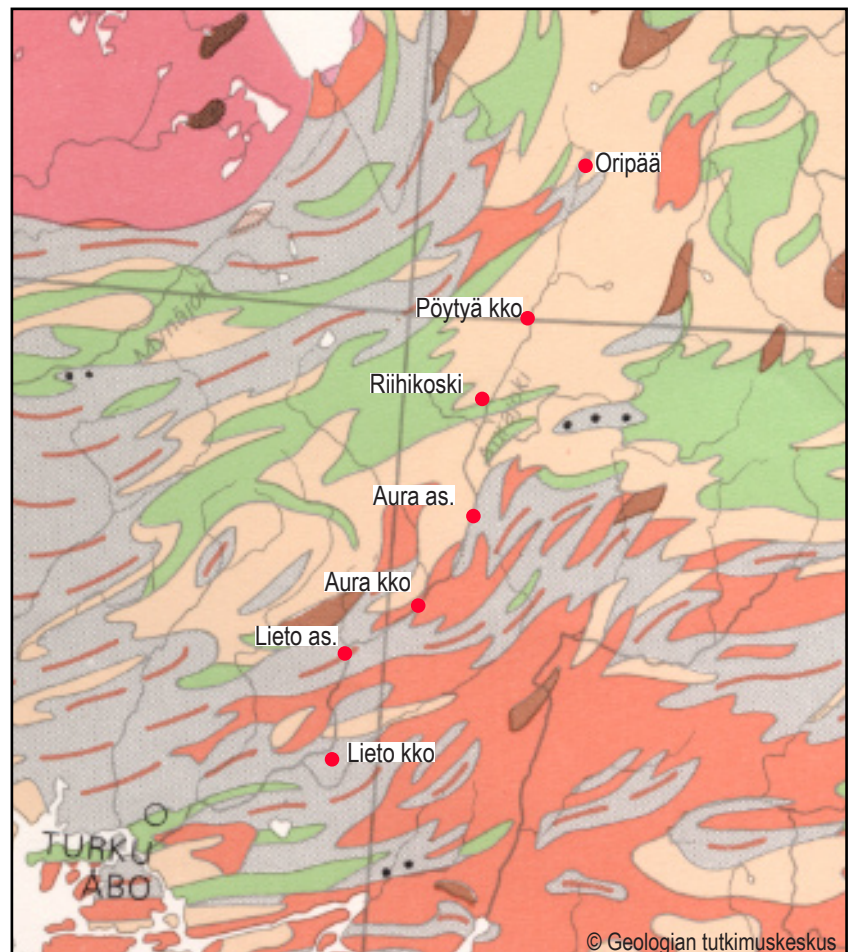
### Lisälukemista:

Glückert, G.: Graniittikalliolta rahkasuolle. 1999.

Lehtinen, M.(toim.): Suomen kallioperä 3000 vuosimiljoonaa. 1998.

### Kallioperäkartta 1: 500 000

	graniittia
	kiilleliusketta, kiillegneissä
	granodioriittia, kvartsidioriittia
	metabasalttia, amfiboliittia
	rapakiva graniittia
	gabroa
	kvartsi-maasälpäliuske
	graniittijuonia



## 2.3 Kallio- ja maaperä








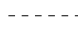
Kallioperä on paksun savipatjan alla ja nousee näkyviin laaksoa rajaavina selänteinä, joiden rinteille on kasautunut moreenia. Jääkauden jälkeinen meri on huuhtonut kallioperän esiin selänteiden lakialueilla ja joet ja purot ovat paljastaneet sen koskissa. Kallioperä on hapanta, mikä osaltaan vaikuttaa selänteiden kasvillisuuden karuuteen. Graniittiset syväkivialueet muodostavat jyrkkiä kalliorinteitä, kaarevia selänteitä ja kupolimaisia kalliolakia.

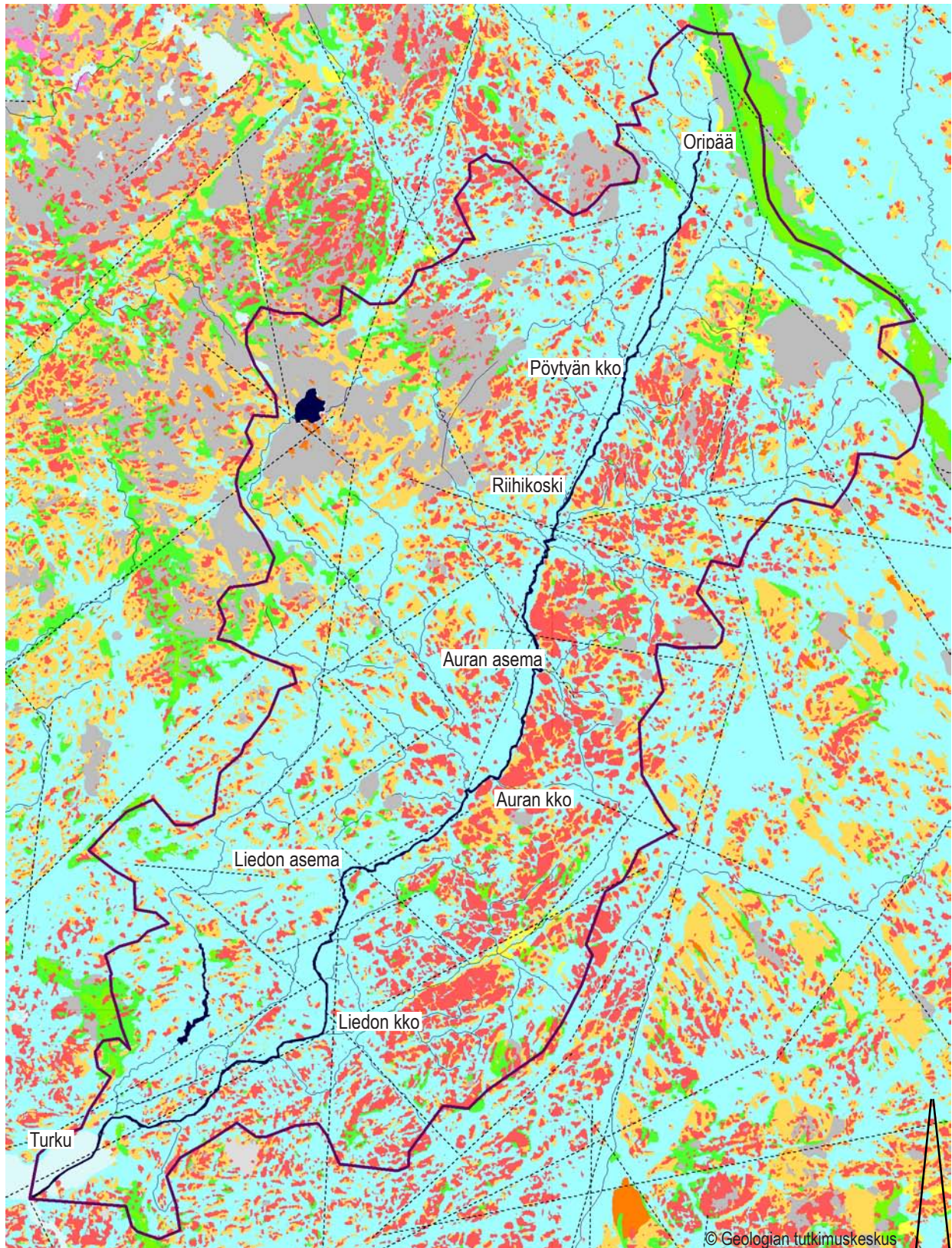
Valuma-alueen pohjoisosassa on Oripäänkankaan harjukso, joka on osa Virttaankankaalta Somerolle ulottuvaa harjua. Jääkauden aikana muodostunut tasalakinen harju on pohjaveden muodostumisaluetta ja on Varsinais-Suomen suurin harju. Koroistenniemi on osa katkonaista Laitilanharjua.

Viljelty laakso koostuu paikoin useiden kymmenien metrien paksuisesta savipatjasta. Se on muodostunut hienojakoisista maalajeista, jotka ovat huuhtoutuneet selänteiltä ja vajonneet pohjaan jääkauden jälkeisten merivaiheiden aikana.

Valuma-alueen muokkauskerroksen yleisin maalaji on savi (49%) ja toiseksi yleisin moreeni (32,5%). Turvealueita ja kalliopaljastumia on yhtä paljon (6,1%).

Maaperäkartta 1: 250 000

	kallio		savi
	moreeni		turve
	siltti		hiekk / sora
	valuma-alue		murroslinja



© Geologian tutkimuskeskus

## 2.4 Vesiolot

Aurajoki saa alkunsa Oripäänkankaan soraharjun muodostamasta pohjavedestä, joka pulppuaa esiin lähteissä ja hakeutuu savilaaksoon pieniä uomia pitkin. Ensin joki virtaa hyvin kapeana, mutta levenee kun sivu-uomat kuljettavat vetensä pääuomaan. Laakson eteläosissa joki on syvälle savikkoon uurtunut ja virtaa lopulta Turun keskustan kautta Saaristomereen. Pääuoman pituus on noin 70 kilometriä ja joen valuma-alue on noin 885 km<sup>2</sup>. Päälaaksossa ei Oripäänkankaan lisäksi ole muita valuma-alueen päävedenjakajia. Joen suurimmat sivu-uomat ovat alajuoksulta lueteltuina Vähäjoki, Savijoki, Järvijoki ja Jalkalanjoki. Näiden lisäksi Aurajokeen yhtyy useita pienempiä sivu-uomia. Suurimmat kosket ovat Halistenkoski, Vääntelänkoski, Vierunkoski, Vintalan-  
koski, Nautelankoski (Kukkarkoski), Leinakkalankoski, Leppäkoski, Hypöistenkoski, Kuuskoski, Riihikoski, Kolkkistenkoski ja Koskelankoski.

Aurajoelle ovat tyypillisiä suuret ja äkilliset, sateiden ja lämpötilavaihtelujen aiheuttamat virtausvaihtelut. Vesistöalueella on vain yksi runsaan neliökilometrin kokoinen järvi. Virtausvaihtelut ovat voimakkaita vaihteluja tasaavien järvi- ja järvi-  
alaiden vähyyden vuoksi. Myös ojitetut pellot ja veden huonosti läpäisevät savialueet nopeuttavat veden virtaamista uomastoon. Suurin osa valunnasta ajoittuu syksyyn ja keväeseen. Tilaston mukaan jyrkkärantainen Aurajoki tulvii kerran 250 vuodessa. Virtausvaihtelut edistävät kiintoaineksen kulkeutumista uomastoon ja savisessa maaperässä joen reunalujsumat ovat tavallisia. Syväksi uurtuneen Aurajoen rannat ovat eroosioherkkiä.

Aurajoen vedenlaatu on laajan yhteistyön tuloksena parantunut hieman viimeisen kymmenen vuoden aikana. Lounais-Suomen suurimpia ympäristöä koskevia huolenaiheita on Saaristomeren rehevöityminen, johon myös Aurajoesta virtaavat ravinteet ovat osallisia. Maatalouden lisäksi Aurajokea kuormittavat haja-asutus-  
alueiden jätevedet, joiden käsittelyjärjestelmissä on edelleen puutteita. 1960- ja 1980-luvuilla rakennetut jätevedenpuhdistamot vähensivät asutusjätevesien kuormaa, mutta vedenpuhdistamot, jotka johtavat biologis-kemiallisesti pudistettua asumajätevettä jokeen, ovat edelleen joen suurimmat pistemäiset kuorittajat. Vaikka vedenlaatu on parantunut, ovat jokeen joutuvat ravinnemäärät viime vuosina kasvaneet. Tämä on osittain leutojen talvien aiheuttamaa ja vaihtelu selittyy virtaamien epätasaisuudella. Aurajoen valuma-alueella toimii neljä kaatopaikkaa, joiden kuormittavat vaikutukset ovat epäselvät. Kiintoainesta huuhtoutuu Aurajokeen myös luontaisesti ravinteikkaasta maaperästä. Hienojakoinen savi laskeutuu pohjaan vain suurissa suvantoaltaissa, jossa veden virtaus on olematon. Savi värjää veden ruskeaksi ja Aurajoella kiintoaineksen pysäyttämiseksi suositeltavien laskeutusaltaiden tehokkuus on ravinteita pidättäviin kosteikkoihin verrattuna heikko. Perustettujen suojavyöhykkeiden vaikutukset näkyvät vasta viiveellä.

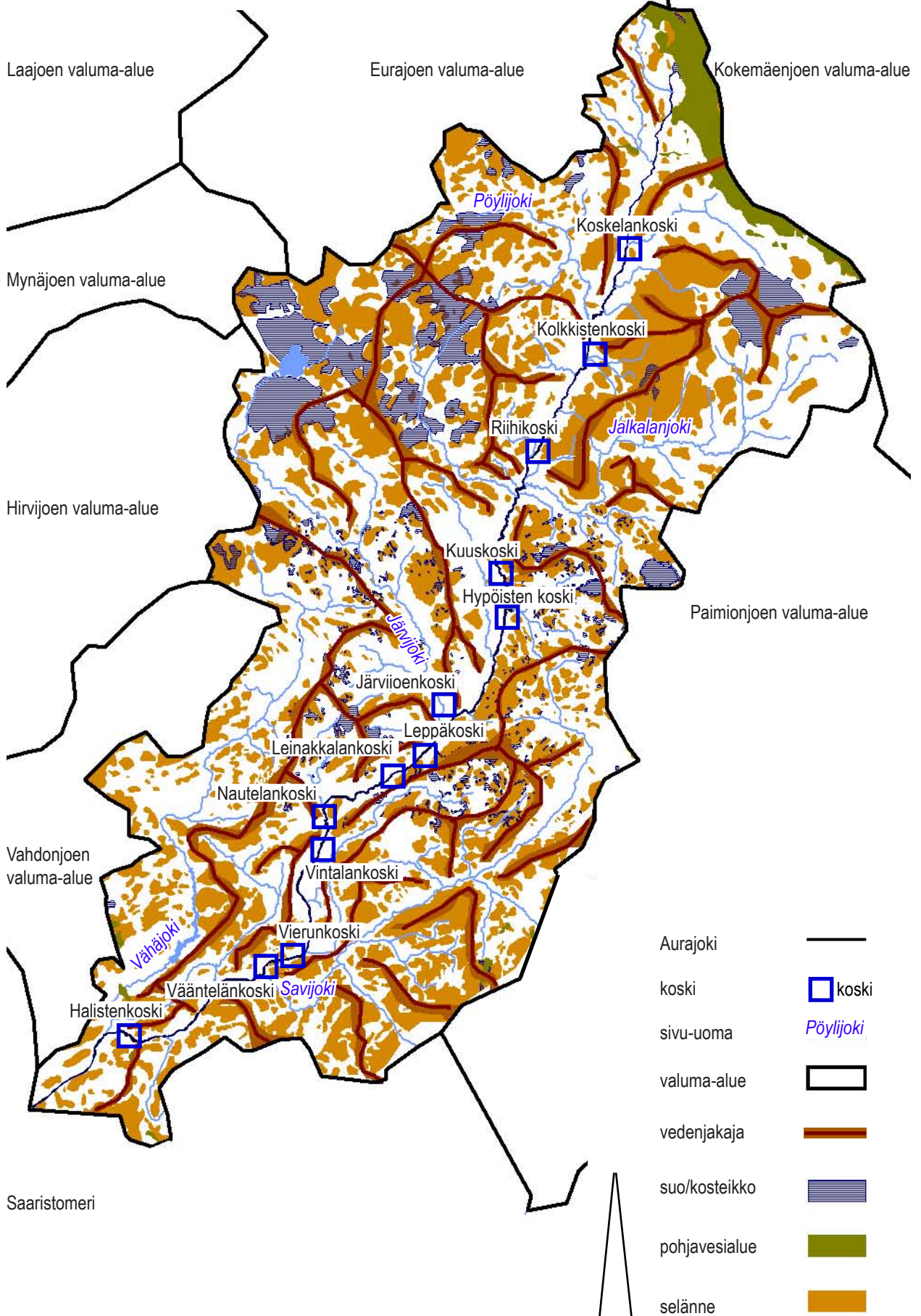
Aurajoen vedenlaatua valvotaan jatkuvasti ja laadun paraneminen on tärkeimpiä joen ja maiseman tulevaisuutta määrittäviä tekijöitä. Aurajoki toimii vielä muutaman vuoden Turun raakavesilähteenä, kunnes kaupunkilaiset saavat käyttöönsä tekopohjavettä Virtaankankaalta.

### Lisälukemista:

Aurajoen vesiensuojelusuunnittelun neuvottelukunta:  
Ehdotus Aurajoen vesiensuojelusuunnitelmaksi. 1980.  
Ketola, E.: Aurajoen kunnostuksen yleissuunnitelma. 1991.  
Turun vesi- ja ympäristöpiiri: Vesien käyttö ja hoito 1990-  
luvulla – Varsinais-Suomi ja Etelä-Satakunta. 1990.

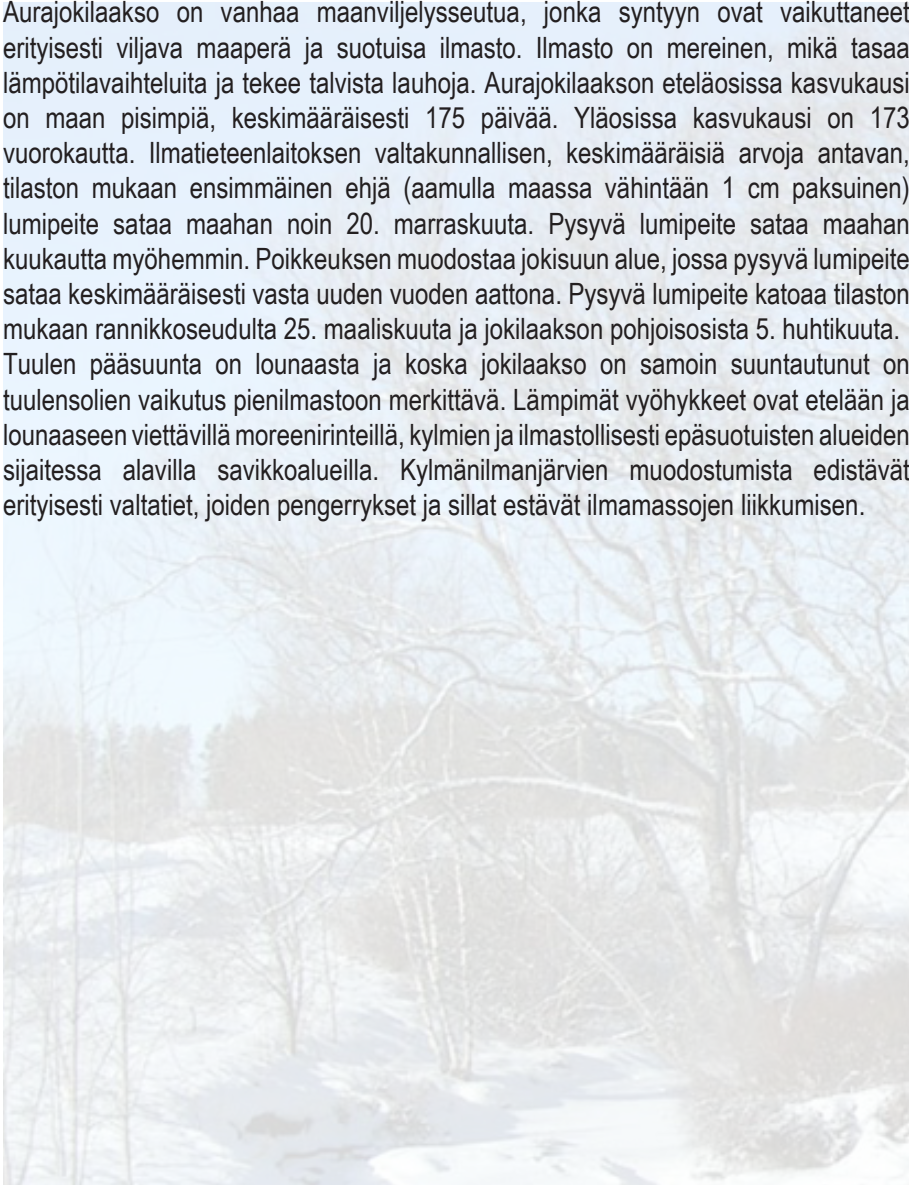


Valuma-alue 1: 250 000



## 2.5 Ilmasto

Aurajokilaakso on vanhaa maanviljelysseutua, jonka syntyyn ovat vaikuttaneet erityisesti viljava maaperä ja suotuisa ilmasto. Ilmasto on mereinen, mikä tasaa lämpötilavaihteluita ja tekee talvista lauhjoja. Aurajokilaakson eteläosissa kasvukausi on maan pisimpiä, keskimääräisesti 175 päivää. Yläosissa kasvukausi on 173 vuorokautta. Ilmatieteenlaitoksen valtakunnallisen, keskimääräisiä arvoja antavan, tilaston mukaan ensimmäinen ehjä (aamulla maassa vähintään 1 cm paksuinen) lumipeite sataa maahan noin 20. marraskuuta. Pysyvä lumipeite sataa maahan kuukautta myöhemmin. Poikkeuksen muodostaa jokisuun alue, jossa pysyvä lumipeite sataa keskimääräisesti vasta uuden vuoden aattona. Pysyvä lumipeite katoaa tilaston mukaan rannikkoseudulta 25. maaliskuuta ja jokilaakson pohjoisosista 5. huhtikuuta. Tuulen pääsuunta on lounaasta ja koska jokilaakso on samoin suuntautunut on tuulensolien vaikutus pienilmastoon merkittävä. Lämpimät vyöhykkeet ovat etelään ja lounaaseen viettävillä moreenirinteillä, kylmien ja ilmastollisesti epäsuotuisien alueiden sijaitessa alavilla savikkoalueilla. Kylmänilmanjärvien muodostumista edistävät erityisesti valtatie, joiden pengerrykset ja sillat estävät ilmassojen liikkumisen.



Vuotuinen tuulijakautuma  
Vindfördelning per år  
Annual wind distribution  
1961 – 80  $\bar{x}$



- 1 Tyyni  $< 1$  m/s  
Lugnt  
Calm
- 2 Heikko tuuli 1 – 4 m/s  
Svag vind  
Light wind
- 3 Kohtalainen tuuli 4 – 8 m/s  
Mättlig vind  
Moderate wind
- 4 Navakka tuuli 8 – 14 m/s  
Frisk vind  
Fresh wind
- 5 Kova tuuli tai myrsky  $\geq 14$  m/s  
Härd vind eller storm  
Gale or storm

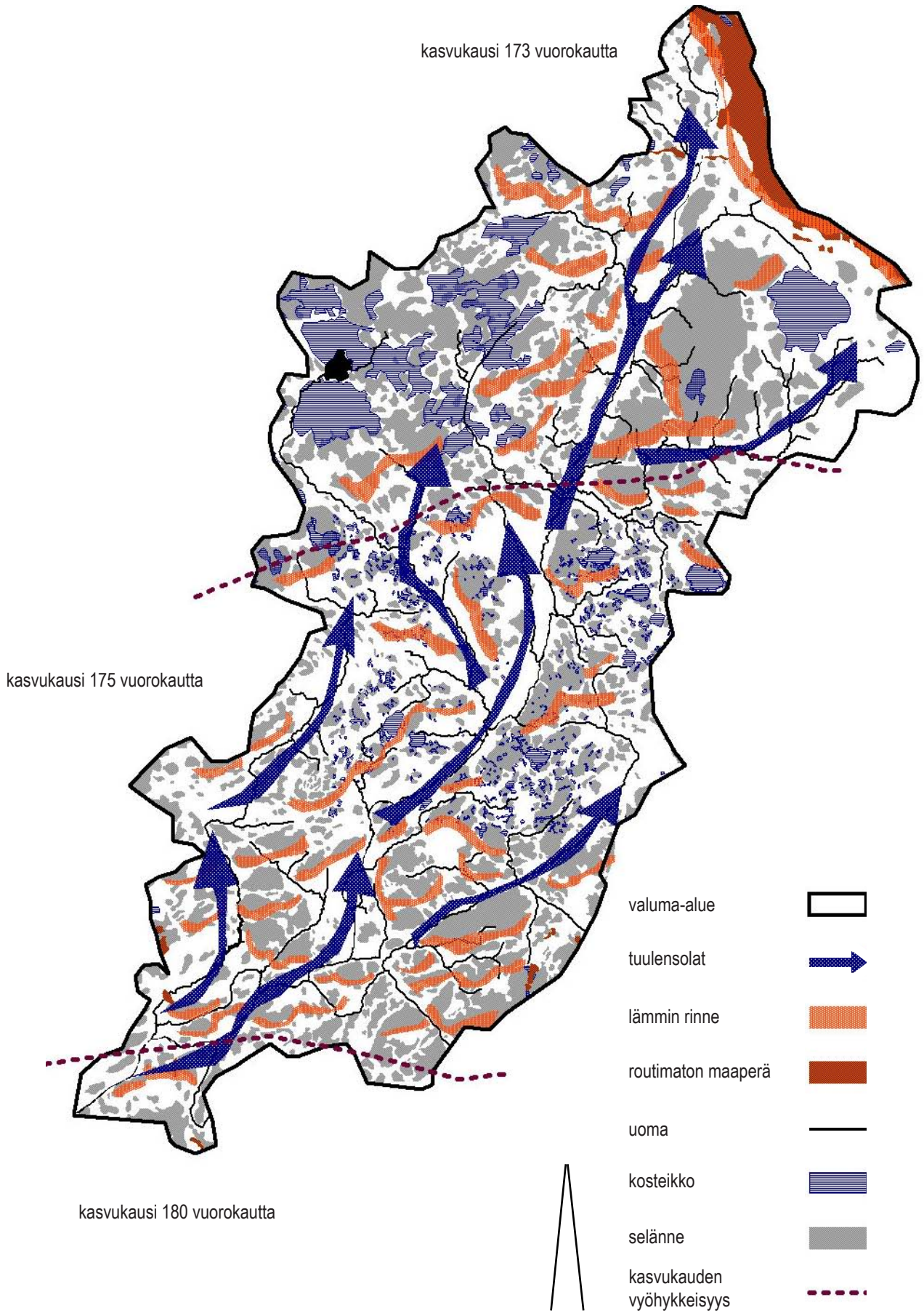


Vuotuinen tuulijakauma Lounais-Suomessa.  
(Suomen kartasto, Maanmittaushallitus 1987)

### Lisälukemista:

Westerholm, J.: Suomen kartasto. 2004

Ilmasto-olot 1: 250 000



## 2.6 Kasvillisuus

Aurajokilaakson luonnossa ja kasvillisuudessa näkyy ihmisen pitkään jatkunut toiminta alueella. Laakson savialueet on viljelty ja metsää kasvaa selännteillä ja niiden viljelyyn kelpaamattomilla rinteillä. Puustoisia alueita ovat myös uomien varressa olevat lehdot ja istutusmetsiköt.

Kasvimaantieteellisesti Aurajokilaakso sijaitsee hemiborealisella vyöhykkeellä eli ns. tammivyöhykkeellä. Alue edustaa borealaisen havumetsäalueen vuokkovyöhykettä. Lajirikkaimpia alueita ovat koskien ympärillä kasvavat lehdot. Esimerkkejä laaksossa esiintyvistä kasviharvinaisuuksia ovat hoikkaängelmä, maarianverijuuri, kelta-vuokko ja koiranvehnä.

Luonto on karua ohuen maakerroksen peittämällä kallioilla. Kasvillisuus muuttuu reheväksi selännteiden alarinteillä. Kalliopainauumiin kerääntyvä vesi muodostaa pieniä lakialueen kosteikkoja.

Jyrkkärantaisen Aurajoen vesikasvillisuus on niukka. Ranta syvenee nopeasti ja rantavyöhykkeen kasveille jää vähän elintilaa. Lieju- ja tulvarannat ovat harvinaisia. Pellon ja joen väliin jäävä rantatörmä on rehevä, mutta niukkalajinen. Törmällä kasvaa typensuosijoita kuten nokkonen, mesiangervo ja koiranputki.

Jokirannan puu- ja pensasvyöhyke on luontaisesti lehtomainen. Aurajoen lehdot ovat tyypillisesti kuusivaltaisia ja niissä kasvaa harmaaleppää ja tuomea. Pensaskerroksen tavallisia lajeja ovat lehtokuusama ja herukka. Kenttäkerroksen lajeja ovat mm. sorea hiirenporras, vuohenputki, vuokot ja marjat. Aurajoen ranta on useassa paikassa metsitetty. Metsityksessä käytettyjä lajeja ovat kuusi ja koivu.

Rannikkoseudulle tyypillisiä kallioketoja esiintyy vanhojen asuin ympäristöjen paahteisilla kallioilla. Koska kedot sijaitsevat vanhoissa pihapiireissä, niillä kasvaa myös kulttuurikasvillisuutta. Muut kulttuurikasvien esiintymäpaikat kuten niityt ja muut perinnebiotoopit ovat suurimmaksi osaksi hävinneet laidunnuksen loputtua.

Aurajokilaakson tunnuspiirteisiin kuuluvat vanhat pihapiirit ja puutarhat, joissa kulttuuri- ja perinnekasvien kirjo on rikas. Vanhoissa pihapiireissä puusto on kookasta ja muodostaa usein kauas näkyviä jalojen lehtipuiden ryhmiä. Ne saavuttavat syksyisin komean väriloiston. Pihateiden kujanteet ovat tyypillisiä erityisesti jokilaakson keskiosissa. Kujannepuuna on tyypillisesti käytetty koivua. Runsaaseen kulttuurilajistoon kuuluvat esimerkiksi ahde- ja mäkikaura, jotka periytyvät muinaisajalta.

Aurajokilaakso on kasvinviljelyaluetta, jossa pääasiallisia tuotantokasveja ovat viljat ja erikoiskasveiksi luokiteltavat öljykasvit ja sokerijuurikas.

## 2.7 Eläimistö

Aurajoella on tutkittu linnustoa, perhosia ja kalastoa. Kasvillisuus vaikuttaa merkittävästi lajirikkauteen ja tuuheassa pensaistossa viihtyvät monet eri lintulajit. Linnustolle erityisen tärkeitä ovat sivu-uomien ja koskipaikkojen pensaikot. Varsinaisia lintukohteita ovat Nautelankosken, Hypöistenkosken ja Kuuskosken lehdot. Aurajoki on nk. yölaulajien aluetta ja jokivarressa viihtyy esimerkiksi satakieli, pensassirkkalintu ja luhtakerttunen. Aiemmin harvinaisen ruisrääkän kanta on elpynyt ja lintuja on havaittu useissa paikoissa.

Perhoset suosivat myös reheviä pensaikkoja ja ovat tavallisia niityillä, pientareilla ja perinnebiotoopeilla.

Aurajoen kalakanta on rikas ja sen kehitystä valvotaan ja tutkitaan jatkuvasti. Halistenkoskessa on kalaporras. Myös jokirapu viihtyy vaihtelevasti joessa.

Liito-oravia esiintyy jokivarsilehdoissa, jotka ovat yhteydessä selännemetsiin. Muita jokivarren nisäkkäitä ovat piisami ja saukko.

Aurajokilaakson riistaeläimiä ovat hirvi ja metsäkauris. 60 vuotta sitten Suomeen tullut valkohäntäpeura kuuluu myös Aurajoella asuviin nisäkkäisiin. Kettu, minkki ja kosteikkojen lähellä viihtyvä supikoira sekä rusakko, fasaani ja kuriositeettina peltopyy kuuluvat Aurajoen riistaeläimiin.





## 2.8 Maiseman ja maankäytön historia

Lounainen rannikko vapautui jääpeitteen alta Itämeren Yoldia-vaiheen aikana noin 10 000 vuotta sitten. Vedenpinta laski nopeasti ja Ancylusjärven aikaisia rantakerrostumia on etenkin Aurajokilaakson pohjoisosissa 90–100 metrin korkeudella. Aurajoki on kuroutunut joeksi ja laakson savikot ovat muodostuneet Litorinameren aikana noin 8000 vuotta sitten. Alue on jääkaudesta johtuen noussut merestä suhteellisen myöhään, eikä joki ole kehittänyt savilaaksossa virtaavalle joelle ominaista uomarakennetta törmätasanteineen ja rantavalleineen. Historiallisen ajan alussa jokisuisto ja sisämaahan työntyvä merenlahti kohtasivat Nautelankosken tietämällä.

Aurajokilaakso edustaa valtakunnallisesti merkittävää kulttuurimaisemaa, jossa on merkkejä ihmistoiminnasta jo noin 7000 vuoden takaa. Varhaiseen kehitykseen ovat vaikuttaneet merenkulun ja kalastuksen näkökulmasta suojaisia sijainti, asumisen ja viljelyn kannalta suotuisa ilmasto ja ravinteikas maaperä ja sisämaahan työntyvät ja rannikkoa myötäilevät hyvät maaliikenneyhteydet. Alueelta on löytynyt runsaasti esihistoriallisia muinaisjäännöksiä, mikä viittaa siihen, että alueella on ollut asutusta yhtäjaksoisesti vähintään rautakaudelta lähtien.

Ihminen on viljellessään muokannut Aurajokilaaksoa kulttuurimaiseman. Rautakauden ihmiset olivat riippuvaisia meriyhteyksistä, mikä rajoitti asutuksen leviämistä sisämaahan. Keskiajan maisemaan vaikutti uuden auratyyppin kehittyminen, joka mahdollisti raskaampien savikoiden viljelyn laakson yläosissa, jonne kiinteä asutus ja viljely levittäytyi 1300-luvulla. Keskiajan maisemaan nousivat kirkot, joista jäljellä ovat kivikirkot Maariassa, Koroisissa ja Liedossa.

Keskiajalla viljelytekniikka perustui pelto- ja niitty-talouteen. Enimmillään niittyjä oli kaksinkertainen määrä peltoihin verrattuna. 1700-luvun lopulla toteutettuun isojakoon

asti maisemakuvaa leimasivat aidatut sarkapellot. 1800-luvun puolivälissä kääntöaura mahdollisti viherrehun viljelyn, minkä seurauksena niityt muokattiin pelloiksi.

Aurajokilaaksossa asutus keskittyi ikivanhojen pääteiden Hämeen Härkätien ja Varkaantien varrelle ja 1800-luvun puolivälistä ja 1900-luvun alusta periytyvät talonpoikaistalot pihapiireineen muodostavat edelleen maiseman kiinnekohtia. Kartanokulttuuria Aurajokilaaksossa edustavat Haagan, Vanhalinnan, Nautelan, Kuuskosken, Juvan, Ortenojan ja Pihlavan kartanot. 1800-luvun puolivälin jälkeen maisemaan ilmestyivät koulut, kunnantalot, kaupat ja teollisuusrakennukset, joiden ympärille muodostui ensimmäiset taajamat. Turku-Toijala rautatie rakennettiin 1870-luvulla, jolloin Auraan, Lietoon ja Pöytyän Kyröön muodostuivat uudet taajamat ja kirkonkylät jäivät sivuun.

Maatilatalouden käytössä ollut ala on pysynyt lähes vakiintuneena 1900-luvun alusta lähtien. 1950-luvun jälkeen tapahtunut erikoistuminen kasvinviljelyyn on vähentänyt laiduneläinten määrän minimiin. 1900-luvun jälkipuoliskolla maatalouden koneellistuminen ja tehostuminen ovat muuttaneet maiseman voimaperäisen viljelyn alueeksi, jossa suurten peltoalueiden yhteydessä oleva joutoalueen määrä on minimoitu. Vain pienet niityt ja takapellot ovat jääneet pensoittumaan. Pensoittuminen on kuitenkin muuhun maahan verrattuna vähäistä. Tällä hetkellä maatalouselinkeinot ja niiden tuottama maisema elävät murrosvaihetta, johon etenkin maatalouspoliittiset ratkaisut tulevat vaikuttamaan.




### Lisälukemista:

Lehtonen, K.: Aurajokilaakson maisema-alueen kulttuurihistorialliset arvot. 1997.

Lehtonen, K.: Kuntien muinaisjäänösinventoinnit (Aura, Lieto, Kaarina)

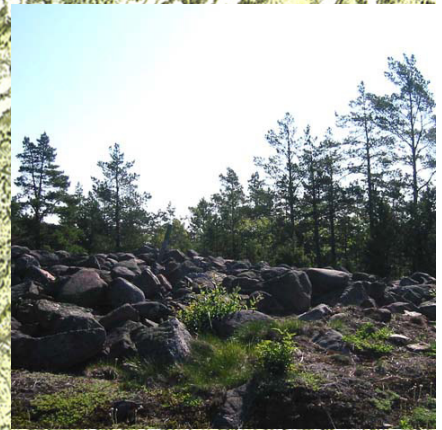
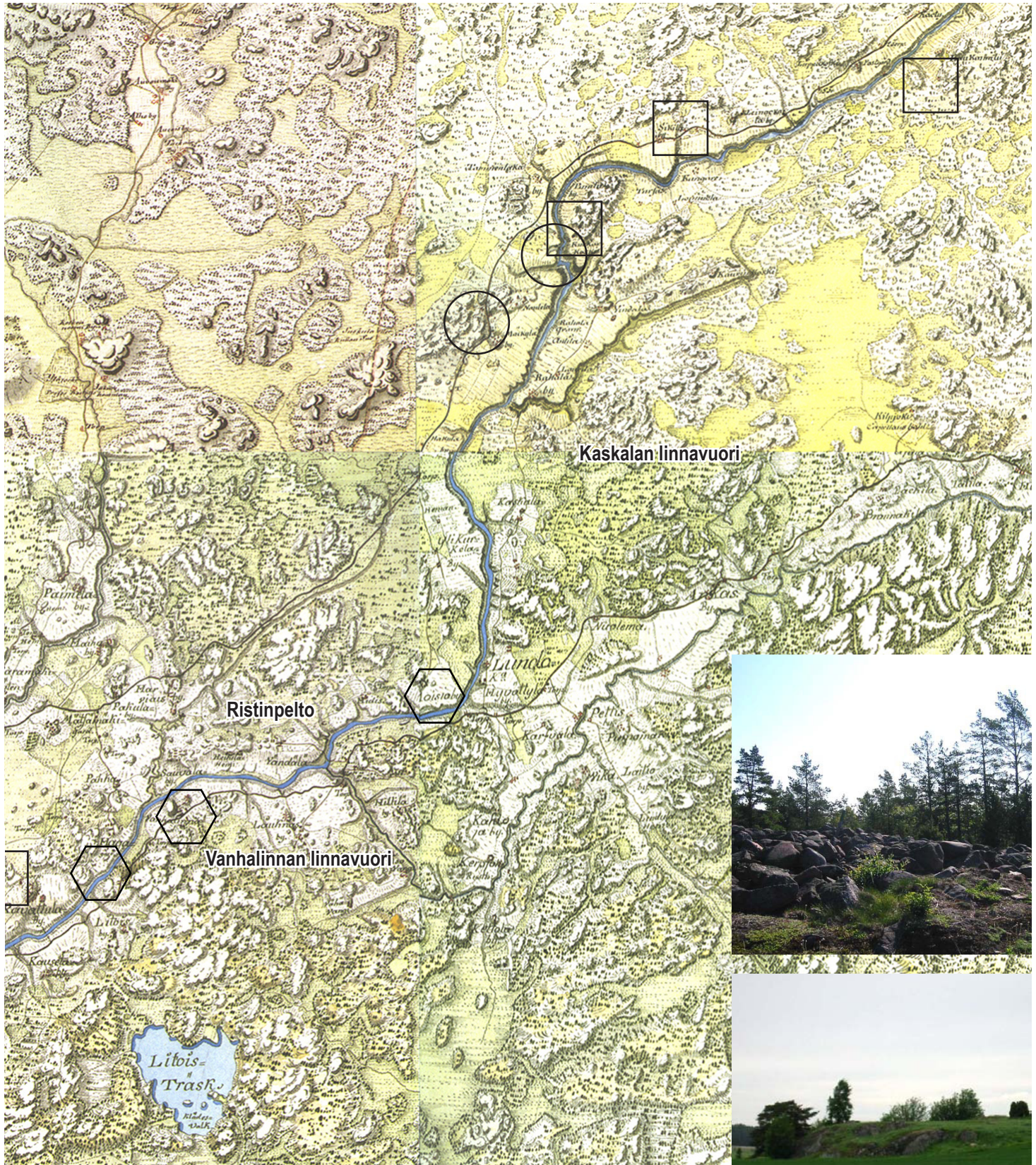
### Kuninkaankartasto Suomesta 1776-1805.

Jokilaakson eteläosissa on paljon näkyviä ja maahan kätkeytyneitä merkkejä muinaisajalle ajoittuvasta ihmistoiminnasta. Paikoissa on usein paljastunut löytöjä monelta aikakaudelta. Merkittävimmät ja löytörikkaimmat muinaisjäänöspaikat on merkitty karttaan pääasiallisimman aikakauden mukaan.

-  Rautakauden muinaisjäänöskohde
-  Pronssikauden muinaisjäänöskohde
-  Kivikauden muinaisjäänöskohde



Kuninkaankartasto Suomesta 1776-1805. Julkaistu Suomalaisen Kirjallisuuden Seuran luvalla.



Esi-isien jättämiä merkkejä maisemassa. Yllä pronssikauden hautaröykkiö Keiterinmäellä ja oikealla kivikauden esineistön löytöpaikka Loukinaisissa.

## 2.9 Maiseman rakenne ja hahmo

Maiseman muotoutumiseen ovat vaikuttaneet jääkaudet, viimeisen jääkauden jälkeiset merivaiheet ja alueen luonnonolot. Kulttuurimaisemaksi alue on muodostunut ihmisen toiminnan ansiosta. Se on jatkunut katkeamatta esihistorialliselta ajalta nykypäivään.

Aurajokilaakso edustaa vaurasta ja vakiintunutta, vuosisatoja viljeltynä ollutta maaseutumaisemaa. Jokilaaksoa hallitsee pääuoman ympärillä levittäytyvä avoin peltomaisema, jota rajaavat karut metsäselänteet. Erikokoiset selänteet luovat pienipiirteisen maiseman ja jokilaakson rakenne vaihtelee laajasta viljelytasangosta aina kapeaan laaksoon asti. Asutus sijaitsee laakson reunaselänteiden rinteillä ja historiallisten kulkuväylien varsilla. Kirkonkylät ja vanhat taajamat sijaitsevat pää- ja sivu-uoman yhtymäkohdissa tai koskipaikoissa. Suomen maisemamaakuntajaon mukaan Aurajokilaakso kuuluu lounaismaahan, sen lounaiseen viljelyseutuun (Maisema-aluetyöryhmä 1993). Maakunnallisen maisemaselvityksen mukaan Aurajokilaakso sijaitsee jokilaakso-selännevyöhykkeellä (Rautamäki 1990).

Historiallisella ajalla Aurajokilaaksossa on tapahtunut muutoksia, jotka ovat olennaisesti muokanneet kulttuurimaisemaa ja vaikuttaneet sen kehitykseen. Avoimen maaseutumaiseman juuret periytyvät keskiajalta, jolloin viljely vakiintui jokilaaksossa. 1700- ja 1800-lukujen aikana toteutetun isojaon myötä tiluksia yhdistettiin ja torppia rakennettiin erilleen kylätonteista. Isojakoa edeltänyt kylärakenne on kuitenkin osittain säilynyt jokilaaksossa.

Varhainen teollisuus on muovannut Aurajokilaakson kulttuurimaisemaa etenkin 1800- ja 1900-luvuilla. Halistenkoskella on toiminut vireä teollisuusyhdyskunta, Kuuskoskella on ollut saha, Hypöstenkoskella tilketehdas ja Suomen toiseksi vanhin paperitehdas sijaitsi Järvijoen varrella. Aurajoen kaikissa koskissa on toiminut mylly, mutta vähävetisen joen kosket eivät jaksaneet pyrittää kehittyvän teollisuuden rattaita.

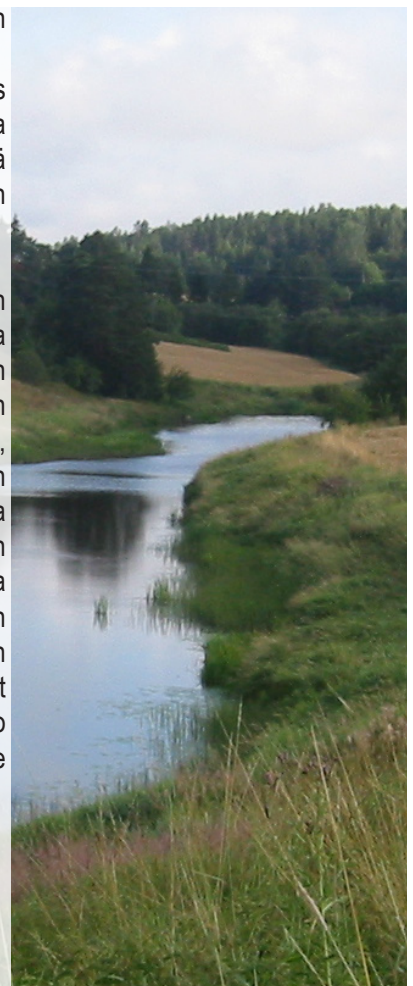
Maaseutumaisema koki muutoksen 1900-luvun puolivälissä, kun maatalous koneellistui ja tilojen päätuotantosuunnaksi vakiintui kasvinviljely. Puoli vuosisataa myöhemmin, Suomen liityttyä Euroopan unioniin, kotimainen maaseutumaisema elää jälleen voimakasta murrosvaihetta, joka tulee vaikuttamaan myös Aurajokilaakson kulttuurimaisemaan.

Aurajokilaakso muodostaa yhtenäisenä jatkuvan viljelylaakson, mutta alue on mahdollista jakaa kuuteen, toisistaan maisemarakenteellisesti, -kuvallisesti ja kulttuuripiirteiltään eroavaan maisemajaksoon. Eteläisin jakso on rakenteeltaan erityisen vaihteleva ja pienipiirteinen ja taajamat vaikuttavat voimakkaasti maisemaan (Turku-Lieto). Toinen jakso käsittää jokilaakson laajimman yhtenäisen peltoaukean, jossa rakennukset ovat maisemaa reunustavien selänteiden rinteillä ja vanhojen teiden varsilla, keskellä avointa peltomaisemaa (Lieto). Kolmatta jaksoa leimaa hyvin kapea laakso rakenne, jossa kylät muodostavat rypäsmäisen rakenteen vanhan tien varteen (Lieto-Aura). Neljäs jakso muodostuu korkeaan selänteeseen rajautuvasta laajasta peltomaisemasta, jossa yksittäistilat on rakennettu tien varteen ja myöhempi asutus on keskittynyt kasvavaan teollisuustaajamaan (Aura). Viides jakso muodostuu Aurajoen sivu-uomien jaksottamasta ja loivasti kumpuilevasta peltomaisemasta, jossa vanhat tilat muodostavat viehättäviä nauhakyliä (Pöytyä). Pohjoisin, kuudes maisemajakso käsittää Aurajoen latvat, joissa joki saa alkunsa harjumaaston lähteistä ja kiemurtelee kapeana muhkeiden rantaniittyjen läpi.

Maisemajaksojen ominaispiirteet on otettu huomioon teoksen neljännessä luvussa esitettävissä jaksokohtaisissa maisemanhoitosuunnitelmissa.

### Lisälukemista:

Rautamäki, M.: Maakunnallinen maisemaselvitys, Varsinais-Suomi. 1990.



Maisemarakenne ja maisemajaksot 1: 250 000

