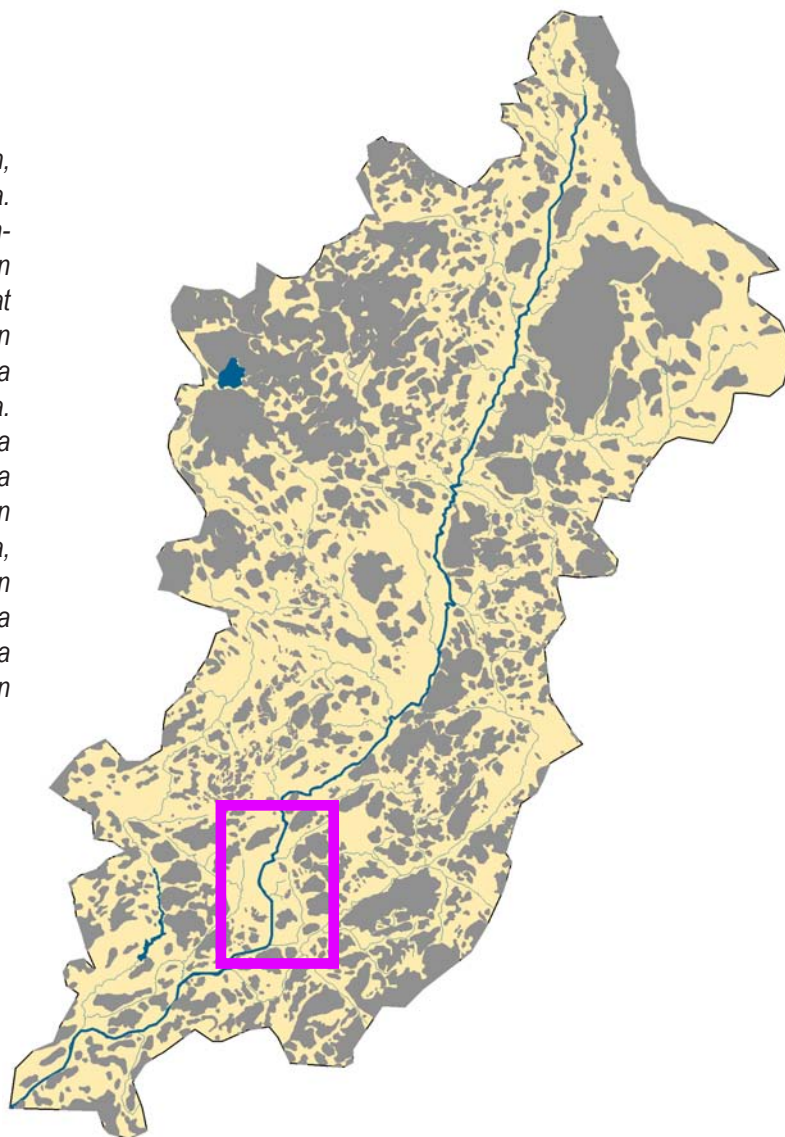




4.1.2 Viljelyä tasangolla (Lieto)

Joen komeimman kosken, Nautelankosken, alapuolella avautuu ainutlaatuinen maisema. Tasaiset pellot levittäytyvät lähes silmänkantamattomiin syvällä uomassaan virtaavan Aurajoen molemmin puolin. Tuulessa aaltoilevat viljapellot muodostavat vanhojen pihapiirien ympärille samettisen maton. Se muistuttaa sisämaahan työntyvää rauhallista merenlahtea. Rinteillä olevat kauniit kylät näkyvät kauas ja avarassa maisemassa kohoavilla kumpareilla on muistoja esihistorialliselta ajalta. Alue on vain kivenheiton päässä suurista taajamista, mikä näkyy maiseman kehityksessä; avoimeen maisemaan on noussut paljon uusia taloja ja rakennuksia. Agraariperinteet ovat vahvat, mutta elinkeinorakenteessa tapahtuvan muutoksen myötä alue elää murrosvaihetta.



Maisemakuvaus

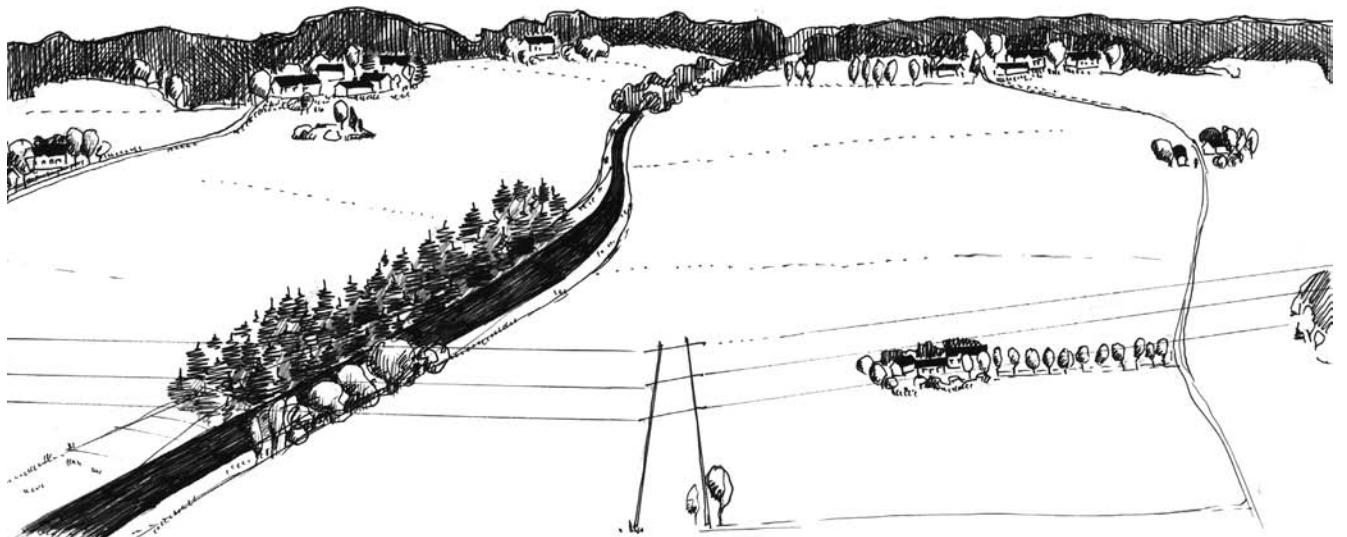
Laaja viljelty savitasanko on maisemajakson tunnusmerkki. Maisemaa kehystävät selänteet sijaitsevat kaukana toisistaan, eivätkä siten rajaa katseella hallittavaa maisematilaa vaikka ne nousevat jyrkkinä laakson yläpuolelle. Selänteiden tuuhea kasvillisuus estää näkymät jokilaaksoon mutta näkymät avoimella viljelytasangolla ovat pitkät. Yksityiskohdat, kuten kujanteet, pihapiirit ja saarekkeet jäsentävät maisematilaa; laakson puhuttelevimmat näkymät avautuvat teiltä, pihapiirien tai saarekkeiden lomasta. Avoin maisema umpeutuu Nautelankoskella, jossa joki virtaa maisemaa kehystävien selänteiden välistä.

Syvä ja jyrkkärinteinen jokikäytävä ei näy laajassa ja tasaisessa maisemassa sillä jokirannat muodostuvat pääasiassa avoimesta niitystä. Joen kulku näkyy ympäröivään laaksoon vain paikoissa, jossa sen rannoilla kasvaa istutusmetsää. Lampaiden laiduntama alue katajikkoineen Hakulansillan kupeessa erottuu edukseen ja on mieleenpainuva.

Alueella on paljon esihistoriallisia muinaisjäännösalueita ja -kohteita. Esihistorialliselta ajalta periytyvät jäljet ovat säilyneet kumpareilla, selänteillä ja niiden rinteillä. Kaskalassa oleva linnavuori ja Nautelankoski ovat suojelualueita. Liedon Pyhän Olavin harmaakivikirkko hallitsee avointa kulttuurimaisemaa viljelyaukean eteläosassa.

Rakentaminen on tapahtunut sekä kehyselänteiden rinteillä että laakson keskellä kulkevien maanteiden varsilla. Rakennuskanta koostuu pääasiassa vauraiden tilojen asuin- ja talousrakennuksista. Pihapiirien alkuperäisistä rakennuksista suurin osa on hävinnyt, mutta vanhojen tilakeskusten muodostamat kylät erottuvat etenkin kauniin ja monipuolisen kulttuurikasvillisuuden ansiosta. Kylät, vanhat talot ja ladot ovat kauniita katseenvangitsijoita. Uusi asuinrakentaminen muodostuu pääasiassa omakotirakentamisesta. Puutavaraliike Hakulan Puu muodostaa suuren kaupallisen toiminnan alueen keskellä avointa laaksoa.

Vanhat tiet ovat säilyttäneet alkuperäisen linjauksensa. Tiet ovat 1700-luvulla myötälleet niityn ja metsän reunaan, mutta pellonraivauksen myötä teiden molemmilla puolilla levittäytyy nyt avoin viljelylaakso. Pihatiet, jotka vievät laakson keskellä sijaitseville vanhoille tiloille, ovat usein koivukujanteiden reunustamia. Muutamien peltoteiden ja –ojien varsille on kasvanut leppiä, haapoja ja koivuja.



Maiseman erityispiirteet

Maisemajakso käsittää pinta-alaltaan jokilaakson suurimman yhtenäisen viljely-alueeseen. Avoin maisematila vaikuttaa ilmastoon; kesällä lounaasta puhaltava tuuli kuivattaa pellot ja viilentää kuumuutta. Talvella pohjoistuuli lisää pakkasen purevuutta. Jokirantaan istutetut havumetsiköt erottuvat tasaisessa maastossa erityisen paljon. Kookkaat ja tasakasvuiset istutusalat eivät ole luonteivia jokimaisemassa.

Jakso käsittää maiseman, jossa on säilynyt paljon näkyviä muinaisajan ihmisen muodostamia jälkiä. Muinaisjäännekohteet sitovat konkreettisella tavalla maiseman alueen historiaan; se muodostaa näyttämön esihistorian tapahtumille. Runsaslukuiset muinaisjäännekohteet ovat tärkeitä alueen identiteetin kannalta. Erityisesti Mäkkylän alue erottuu maisemassa onnistuneen hoidon ansiosta.

Vanhat rakennukset ja kylärakenne luovat alueen kulttuurihistoriallisen identiteetin. Varsinkin Nautelan kartanoympäristö, Vintalan ja Mäkkylän kylät sekä vanhainkoti ja Hakulan vanha meijerirakennus ovat kulttuurimaiseman kannalta tärkeitä kohteita.

Uudet omakotitalot ja laajenevat asuinalueet osoittavat alueen olevan vahvasti suurten keskusten vaikutuspiirissä. Rakennuskannan modernisoituminen ja uudenlainen sijoittuminen maisemassa uhkaa rikkoa miljöönsä sisäistä tasapainoa ja hierarkiaa. Esimerkiksi Hakulan Puu ei tukeudu selänteeseen tai laaksometsään ja muodostuu ongelmalliseksi alueeksi avoimessa laaksossa. Ongelmaa korostaa varastoalueen korkea pengerrys jokirannan tuntumassa.

Rähälän poimuileva raviinotko ja sen ylittävä maantie ovat konkreettisella tavalla elämyksellisiä; tie sukeltaa notkon pohjalle, jolloin maisematila vaihtuu yllättäen avarasta peltomaisemasta jyrkkien jokipenkereiden rajaamaksi huoneeksi.

Valtakunnallisesti arvokas maisema-alue

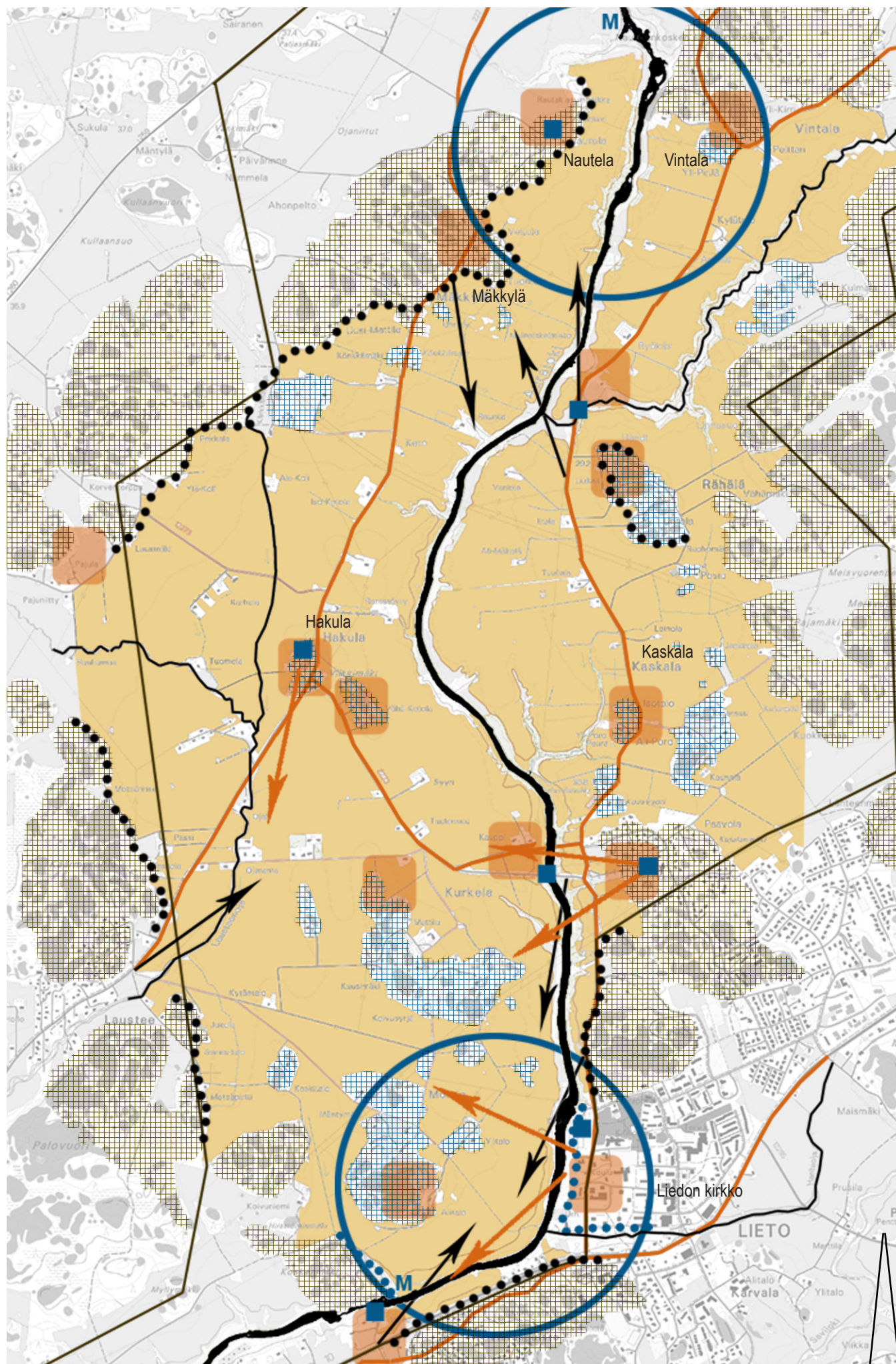
Valtakunnallinen maisema-alue rajoitus käsittää avoimen viljelytasangon melkein kokonaan. Rajoitus sijaitsee idässä reunaselänteiden rinteillä. Länsireunassa avointa tasankoa jää maisema-alue rajoituksen ulkopuolelle. Rajoitusta tulisi tarkentaa käsittämään myös maisemaa kehystävien selänteiden lakialueet.

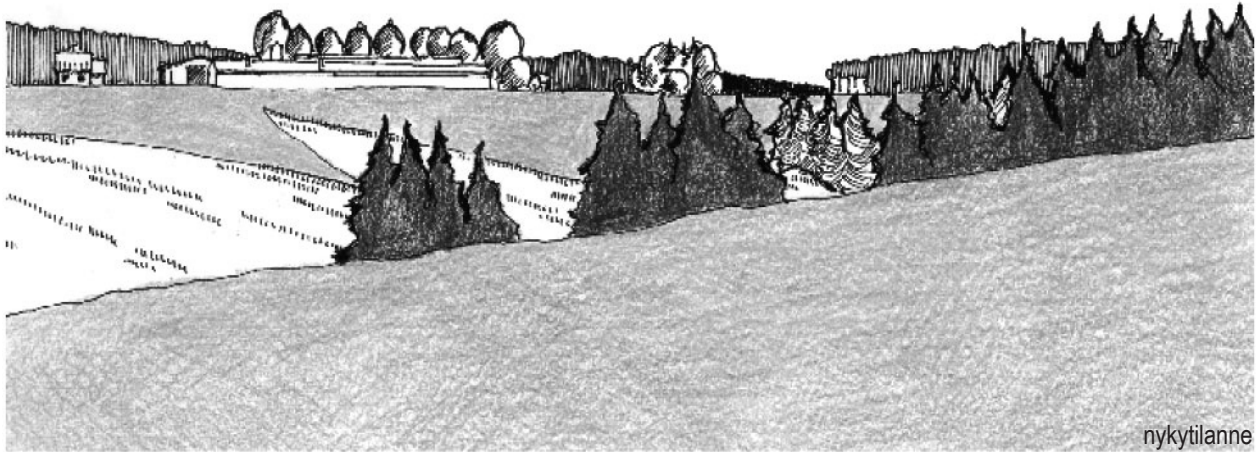
Maisemanhoitosuunnitelma - kartta (3.3 Yleiset maisemanhoitosuositukset, s. 34-45)

	Päälaakson vedenjakajaselänne (s. 36)
	Metsäsaareke (s. 38)
	Kulttuurihistoriallisesti merkittävä ja maisemakuvaa hallitseva kylämäki tai vanha pihapiiri (s. 40 Muinaisjäännösalue, s. 42 Rakentaminen)
	Avoimena pidettävä pelto (s. 37 Peltoaukea)
	Säilytettävä näkymä (s. 45 Näkymä)
	Korostettava näkymä (s. 45 Näkymä)
	Vanha tie (s. 41)
	Maamerkki (s. 44)
	Jokikäytävä (s. 39)
	Myllypaikka
	Solmukohta (s. 44)
	Erityisen tärkeä raja (s. 36 Puustoisien ja avoimen maiseman raja)
	Kehitettävä raja (s. 36 Puustoisien ja avoimen maiseman raja)
	Valtakunnallisesti arvokas maisema-alue (kts. s. 14)

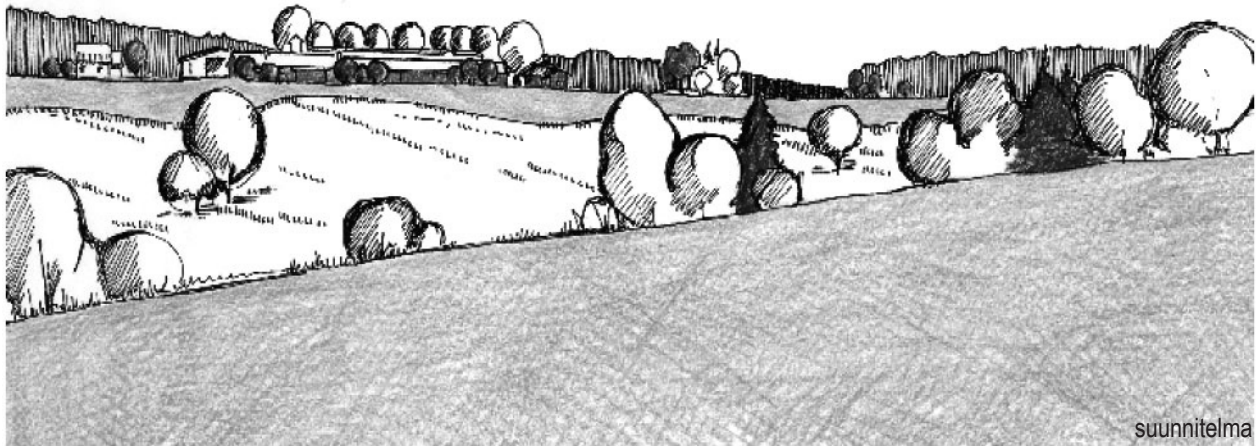
Mäkkylän hyvin säilynyt ryhmäkylä Liedossa. Kuvan alareunassa kuuset osoittavat Aurajoen uoman paikan.







nykytilanne



suunnitelma

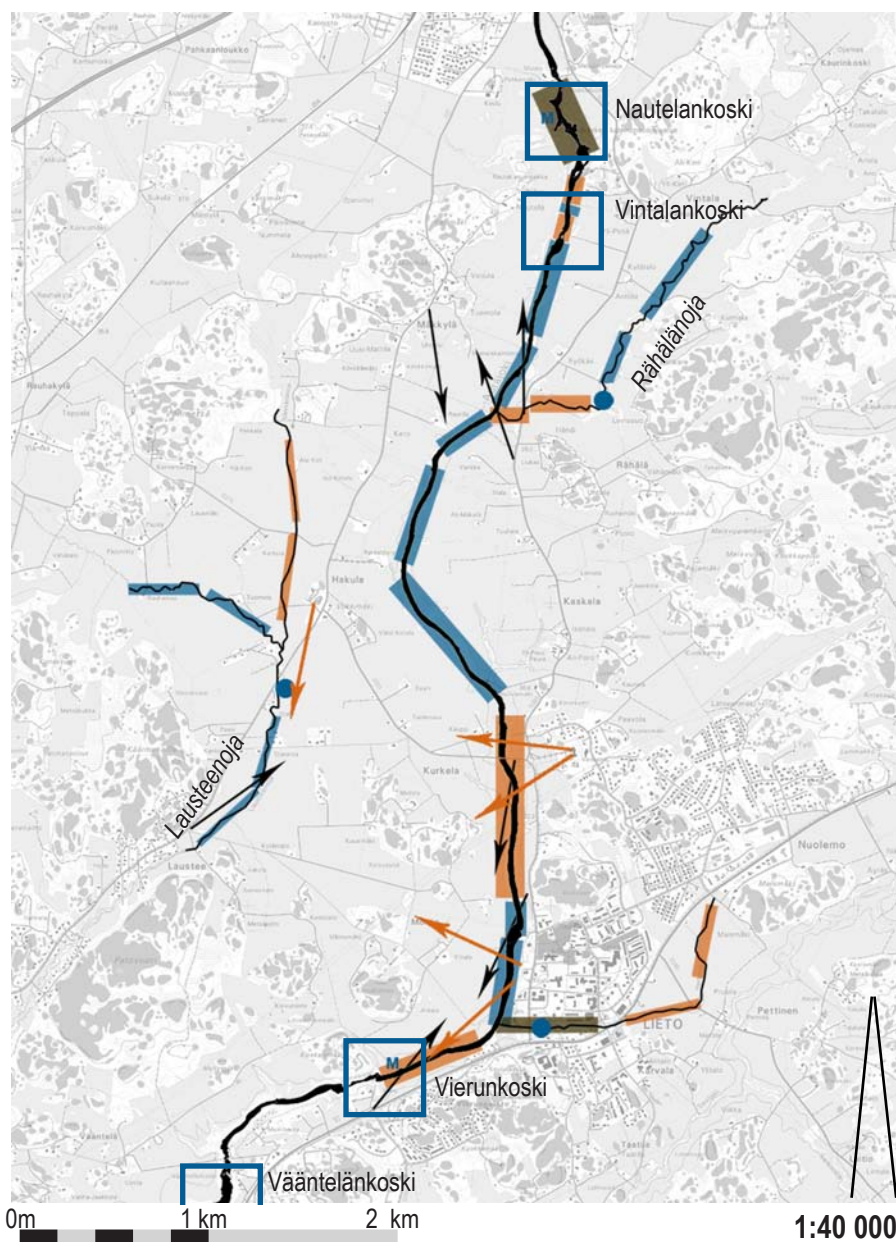
Rannan kasvillisuus vaikuttaa joen ekologiaan ja jokilaakson maisemaan. Rannan metsiköt tarjoavat suojaa linnuille ja nisäkkäille ja puiden lehdet satavat karikkeena joen pohjalle ravinnoksi pohjaeläimille. Pohjaeläimet ovat vuorostaan kalojen ravintoa. Joen itä- ja eteläreunalla kasvava puusto varjostaa ja säilyttää veden viileänä. Varjostus parantaa vesieläöstön elinmahdollisuuksia ja vähentää leväkukintoja.

Tasakasvuisia ja yksilajisia puuistutuksia tulisi välttää ja varsinkin havumetsäistutuksia tulisi monipuolistaa lehtipuilla ja -pensaille. Haapojen, leppien ja koivujen lisäksi pihlajat ja tuomet sekä monet jalot lehtipuut viihtyvät jokityrällä. Maisemaa rajavien selänteiden reunat ja maisemaa jaksottavat metsäsaarekkeet ovat ekologisten käytävien astinkiviä ja niiden valoisuus ja monilajisuus on tärkeää myös maisemakuvan kannalta.

Suurten maatalous- ja varastorakennusten julkisivumateriaalissa, aukotuksessa ja värityksessä tulisi ottaa huomioon rakennuksen näkyminen ympäristössä. Pitkiä julkisivuja voidaan "jakaa" visuaalisesti kasvillisuuden avulla, jolloin rakennuksen hallitsevuus maisemassa pienenee.

Jokikäytävän maisemasuunnitelma

- M** Myllypaikka
- Mahdollinen kosteikkopaikka
- Joki
-  Avoin rantavyöhyke (s. 45 Näkymä)
-  Puoliavoin rantavyöhyke (s. 45 Näkymä)
-  Sulkeutunut rantavyöhyke (s. 45 Näkymä)
-  Säilytettävä näkymä (s. 45 Näkymä)
-  Korostettava näkymä (s. 45 Näkymä)
-  Koski



Maiseman kehittäminen ja hoito

Jakso muodostaa laajan viljelytasangon. Ihmisen vaikutus maisemaan on alkanut kivikaudella ja maisemassa on runsaasti jälkiä esihistorialliselta ajalta. Avoimuuden säilyttäminen ja esihistorian aikaisten jälkien huomioon ottaminen muodostuvat maisemanhoidon erityistavoitteiksi.

Avoimuuden säilyttäminen

Laaja viljelytasanko on ensisijaisesti avoimena pidettävää aluetta. Vaikka selänteiden kehystävä vaikutus on pieni, tulisi niiden jylhä silhuetti säilyttää, jotta ne muodostavat eheän kontrastin tasangolle. Avoimuuden vaikutelmaa tulisi edistää rakennusten sijoittelussa ja pihapiirien muotoilussa; uudet talot tulisi rakentaa olemassa olevien kylien jatkoksi tai käytöstä poistuneille rakennuspaikoille.

Viljelytasangon ilmasto-olot paranevat kun piha- ja peltoteiden varsille kasvaa puita ja pensaita. Pihateiden istutettaviksi kujannepuiksi sopivat esimerkiksi koivut. Kujanteet jäsentävät avointa maisemaa ja antavat alueelle mittakaavallisia kiinnekohtia.

Joen luonne jyrkkärinteisenä raviinina tulisi säilyttää; niitetyt rinteet ovat mittasuhteiltaan vaikuttavat. Jokiranta tulisi säilyttää avoimena paikoissa, jossa laidunnus tai koneellinen niitto on mahdollista. Rantatörmät, jotka eivät topografialtaan sovi niittämiseen tai laidunnukseen, saavat pensoittua. Nykyisin talousmetsänä hoidettavat kookkaat ja yksipuoliset kuusikot tulisi poistaa. Ne eivät tue vesiensuojelua eivätkä sovi maisemakuvaan. Maa tulisi haravoida neulasista sen pH:n parantamiseksi.

Vanhainkotia ja Hakulassa sijaitsevaa vanhaa meijeriä tulisi käsitellä maisemaa hallitsevina rakennuksina ja niiden ympäristöt tulisi raivata avoimeksi.

Peltoa halkovien maanteiden luonne ja mittakaava tulisi säilyttää. Mutkia ei tulisi oikoa tai notkoja täyttää, vaan teiden tulisi antaa olla maiseman tunnuksia. Joen länsipuolella kulkevan maantien pieni leventäminen mahdollistaisi pyöräilijöiden ja jalankulkijoiden turvallisen liikkumisen.

Muinaismaiseman kehittäminen

Avoin peltomaisema ei yksinään tarjoa virikkeellistä ulkoiluympäristöä, vaan virkistysreitit tulee tehdä selänteille ja linjata idyllisten kylien läpi. Jokirantaan on mahdollista osoittaa pienimuotoista virkistyskäyttöä paikoissa, jossa ranta on tarkoitukseen tarpeeksi loiva. Alueen selänteillä ja kalliokumpareilla on useita muinaisjäännöskohteita, ja niiden väliin on mahdollista luoda kulkureitti. Ulkoilumahdollisuuksien lisääminen muinaismaisemaa silmällä pitäen antaa uuden näkökulman alueen maisemanhoitoon; avoimen maiseman reunoilla sijaitsevien muinaisjäännosalueiden hoito vaikuttaa koko laakson maisemaan.

Muinaisjäännosalueet ja -kohteet hoidetaan maakuntamuseon antamien ohjeiden mukaan. Hoidossa otetaan huomioon kohteen lähi- ja kaukomaisema ja kohteelta jokilaaksoon avautuvat näkymät.

Lisälukemista:

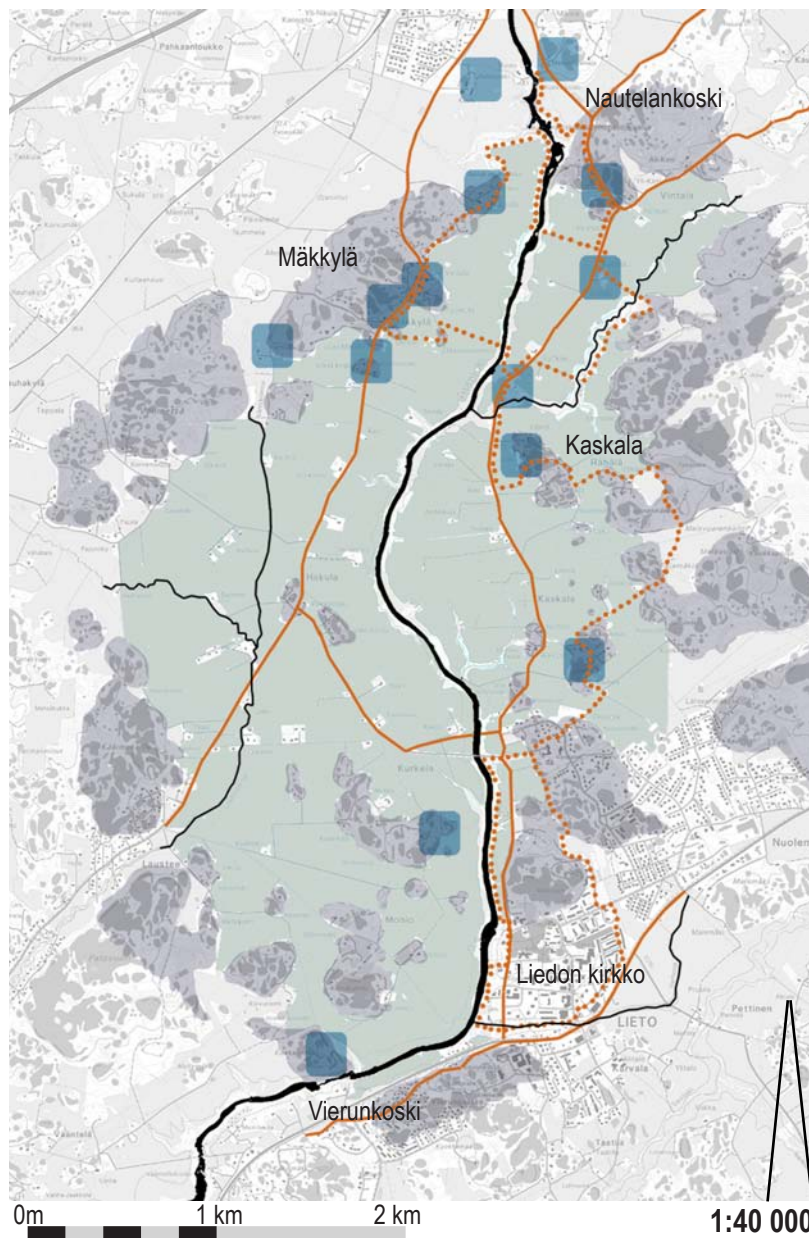
Arkkitehtitoimisto LPV: Liedon kulttuuriympäristöohjelma. 2003.

Liedon kunnan ympäristöpalvelut: Liedon yleiskaava 2020 selostus. 2003.



Maiseman erityispiirteiden kehittäminen

-  Saaret muinaismaisemassa
-  Avoimena säilytettävä pelto
-  Merkkejä esihistorialliselta ajalta.
-  Joki
-  Vanha tie
-  Muinaisjäännösalueet yhdistävä virkistysreitti



Liedon Mäkkylässä ihmisen jättämiä esihistoriallisen ajan jälkiä hoidetaan laiduntamalla. Alue erottuu kauas avoimessa laaksossa.