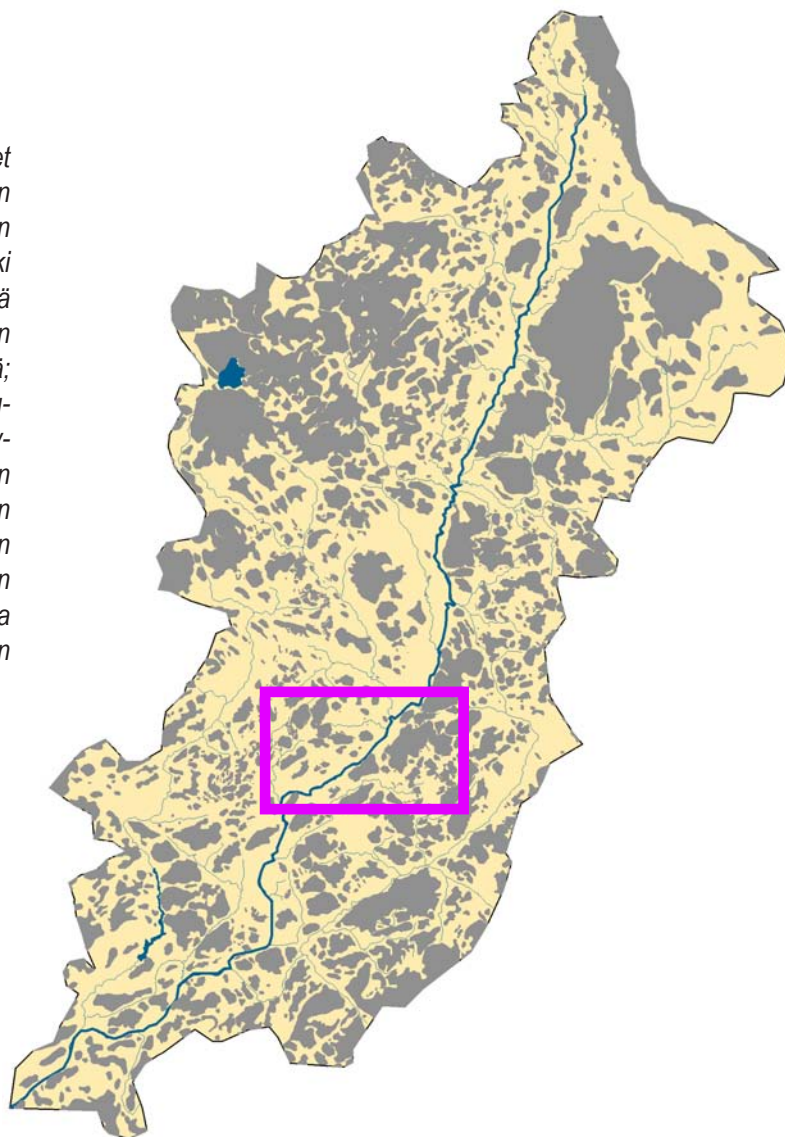




4.1.3 Kylien katveessa (Lieto-Aura)

Liedon Simolassa kaupungin pölyt ovat jääneet taakse. Maisema ei enää ole kaupungin näkyvän vaikutuksen alainen ja kylien helminauha vanhan Varkaantien varressa on tunnelmallinen. Joki kiemurtelee metsäisten selänteiden välissä kapeassa peltolaaksossa. Jokea myötäilevien teiden varsille mahtuu monenlaisia ympäristöjä; synkkää metsää, koreita puutarhoja, koivukujanteita ja avaraa peltomaisemaa. Laukkaniitystä löytyneiden, kivikaudelle ajoitettujen löytöjen perusteella alue on Aurajoen ensimmäinen pysyvästi asutettu alue. Siihen aikaan Laukkaniitty sijaitsi meren rannalla, eikä alueen koskista ollut tietoakaan. Laukkaniityssä oleva Leppäkosken pohjapato sijaitsee lähellä Jukolan umpipihakokonaisuutta.



Maisemakuvaus

Laaksomaisema on kapea ja selvärajainen. Sitä kehystävät kallio- ja moreeniselänteiden muodostamat polveilevat selänneketjut. Puhuttelevimmat näkymät avautuvat asutuksen lomasta kylien läpi kulkevalta tieltä. Tieltä voi aavistaa jyrkkärinteisen jokiraviinin. Se erottuu maisemassa poimuilevan rannan ja rehevien rantalehtojen ansiosta. Nautelankoski on erityinen historiansa ja lehtoluontonsa takia. Nautelankoski on museokohde, jossa esitellään mm. alueen esihistoriaa, muinaisjäännöksiä, myllyhistoriaa ja alueen luontoa.

Laukkaniityssä tunnetaan Aurajokilaakson varhaisin, kivikauden aikainen asuinpaikka.

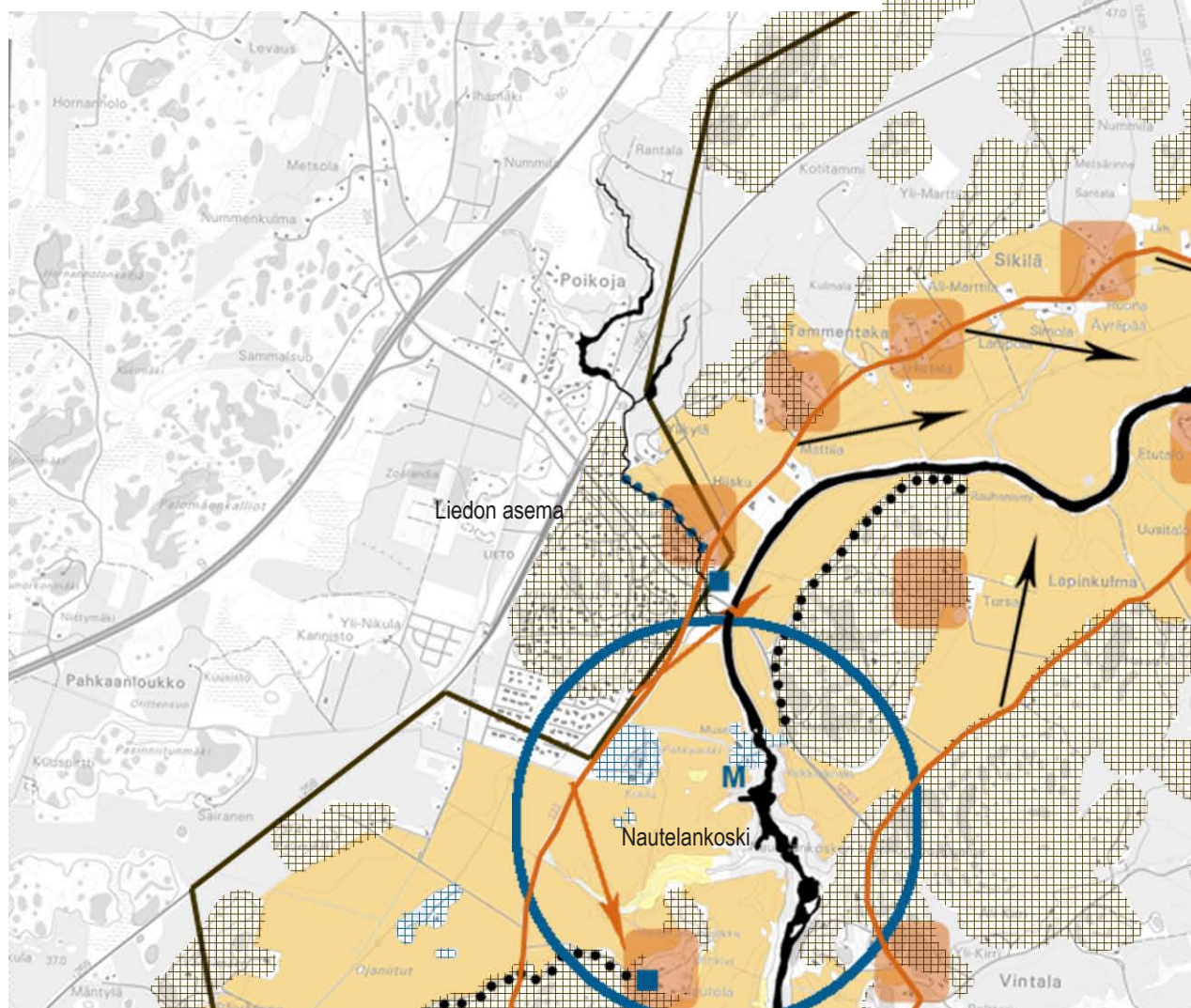
Rypäsmäisesti maantien varteen sijoittunut asutus muodostaa idyllisiä kyliä. Vanhan tien varressa olevat pihapiirit ja puutarhat luovat mielenkiintoista ympäristöä ja alueen inhimillisen mittakaavan. Rakennustaiteellisesti merkittävä Jukolan (Jukalan) pihapiiri jää puuston katveeseen Laukkaniityssä. Laukkaniityssä sijaitsevat myös Vähätalon ja Vanhatalon pihapiirit, jotka muodostavat näyttävän kokonaisuuden joen itärannalla. Jokirannassa on useita saunamökkejä. Liedon aseman taajama jää varsinaisen päälaakson sivuun puustoisien lievealueen kätköön. Taajama on kasvanut haja-asutuksena etelään.

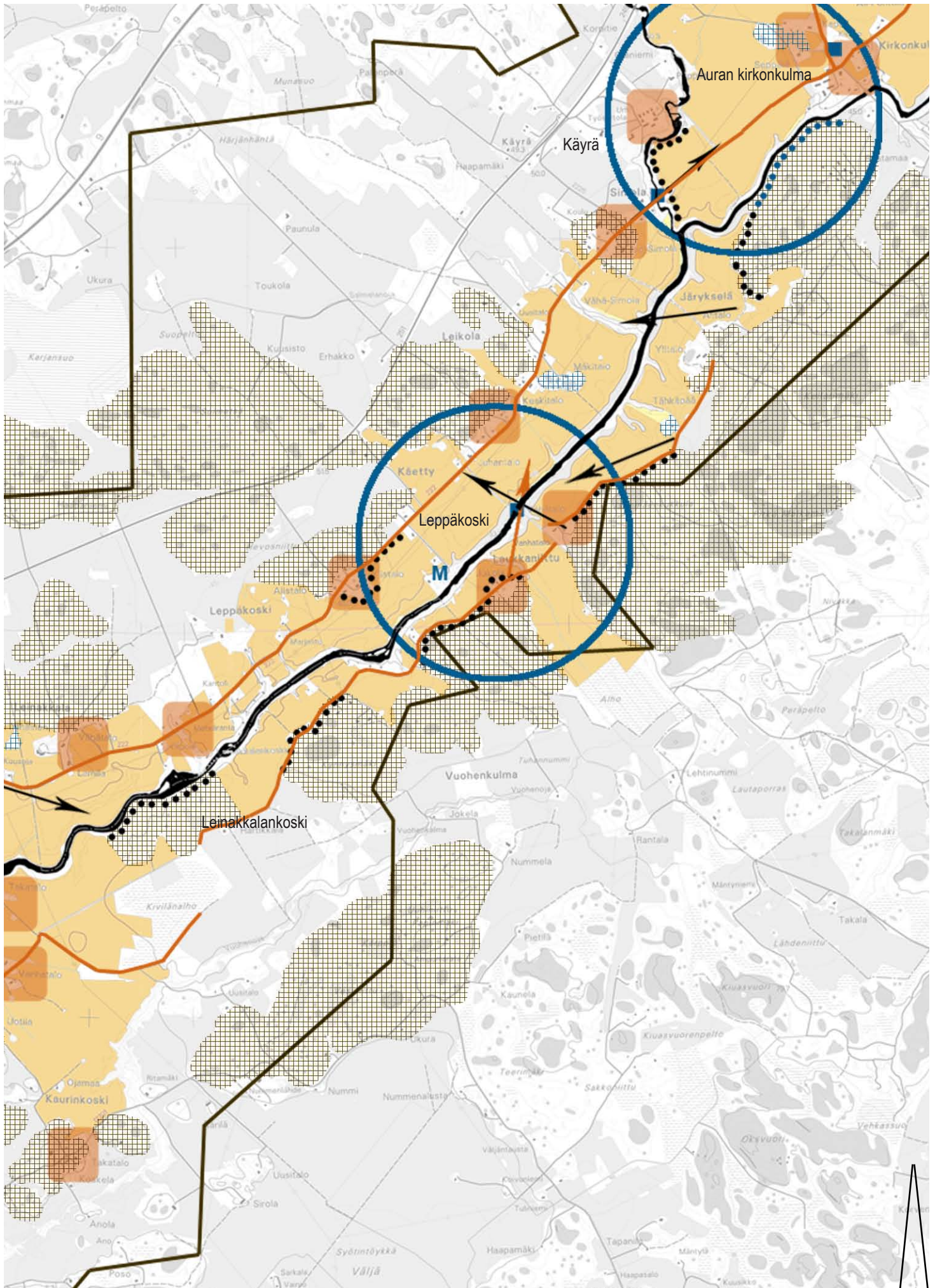
Alkuperäisen linjauksensa säilyttänyt Turuntie kulkee kylien halki jokilaakson länsireunassa. Tie on mutkainen ja näkyvyys on paikoin heikko. Joen itäpuolella kulkee maisematilallisesti vaihteleva sorapäällysteinen tie.



Maisemanhoitosuunnitelma - kartta (3.3 Yleiset maisemanhoitusuositukset, s. 34-45)

-  Maisemaa rajaava metsä laaksossa (s. 36 Puustoisien ja avoimen maiseman raja)
-  Päälaakson vedenjakajaselänne (s. 36)
-  Metsäsaareke (s. 38)
-  Kulttuurihistoriallisesti merkittävä ja maisemakuvaa hallitseva kylämäki tai vanha pihapiiri (s. 40 Muinaisjäännösalue, s. 42 Rakentaminen)
-  Avoimena pidettävä pelto (s. 37 Peltoaukea)
-  Säilytettävä näkymä (s. 45 Näkymä)
-  Korostettava näkymä (s. 45 Näkymä)
-  Vanha tie (s. 41)
-  Maamerkki (s. 44)
-  Jokikäytävä (s. 39)
-  Myllypaikka
-  Solmukohta (s. 44)
-  Erityisen tärkeä raja (s. 36 Puustoisien ja avoimen maiseman raja)
-  Kehitettävä raja (s. 36 Puustoisien ja avoimen maiseman raja)
-  Valtakunnallisesti arvokas maisema-alue (kts. s. 14)







nykytilanne

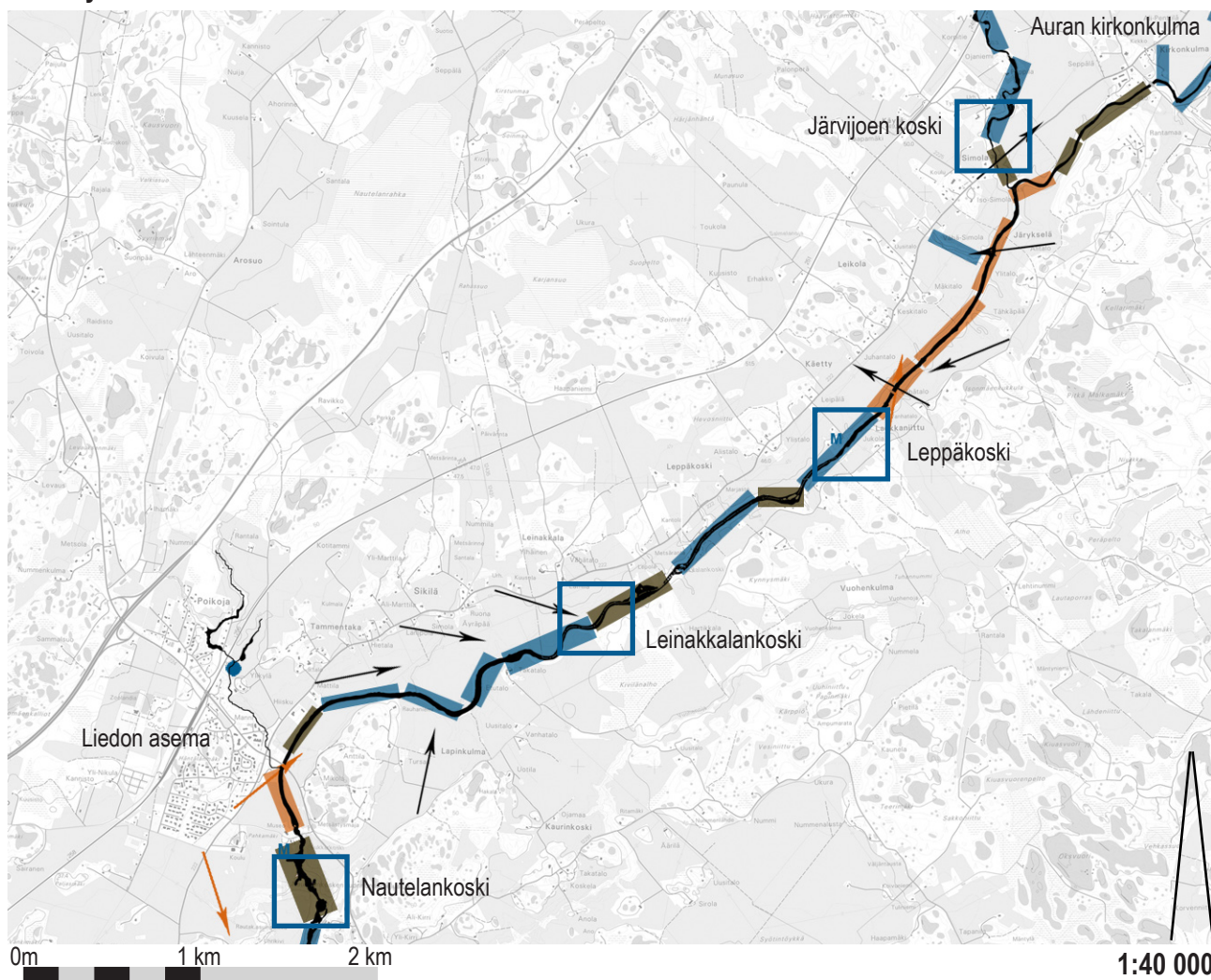


suunnitelma

*Tie toimii alueen käyntikorttina; sen varrelta avautuva maisema painuu liikkujan mieleen. Tie-
maisemaa hoidetaan avaamalla ja sulkemalla näkymiä. Avoimuus tien lähimaastossa lisää ajo-
turvallisuutta ja näkymät ympäröivään maisemaan tekevät matkanteosta miellyttävän. Risteyk-
set ja nähtävyyksille poikkeavat tienhaarat merkitään paikan henkeen sopivalla tavalla.*

*Tieympäristön suunnittelussa tärkeintä on tieturvallisuuden huomioon ottaminen. Turvallisuus
on lähtökohtana esimerkiksi tievalaistuksen ja kevyenliikenteenväylien suunnittelussa. Tien
varressa olevia yksityiskohtia, kuten yksittäisiä puita, voidaan valaista erikseen.*

Jokikäytävän maisemasuunnitelma



- M** Myllypaikka
- Mahdollinen kosteikkopaikka
- Joki
- Avoin rantavyöhyke (s. 45 Näkymä)
- Puoliavoin rantavyöhyke (s. 45 Näkymä)
- Sulkeutunut rantavyöhyke (s. 45 Näkymä)
- Säilytettävä näkymä (s. 45 Näkymä)
- Korostettava näkymä (s. 45 Näkymä)
- Koski

Maiseman kehittäminen ja hoito

Jakso-osuudelle erityistä on hyvin säilynyt kylärakenne ja poikkeukselliset muinaisjäännös- ja luontokohteet. Kylien läpi kulkeva raittimiljö ja alueella olevat eriluonteiset koskiympäristöt ovat jokijakson erikoisuuksia ja kehittämisen arvoisia.

Kylien helminauha

Turuntien, vanhan Varkaantien, varressa on useita pieniä kyliä. Kylärakenteen säilyminen ja näkyminen on kulttuurimaiseman kannalta tärkeää. Kylämäkien hoitaminen puutarhamaisina ja kylien välissä olevien alueiden avoimena pitäminen korostaa maiseman rakennetta. Kylämäkien päärakennukset tulisi säilyttää maisemakuvaa hallitsevina rakennuksina ja vanhat navetat, riihet, puimalat, ladot yms. tulisi säilyttää elävöittämässä maisemaa. Uusille tuotantorakennuksille olisi tarkoituksenmukaista perustaa oma tuotantopiha, kylämäen rinteelle. Tuotantopihan sijoituksessa tulisi ottaa huomioon pihapiirin muodostama julkisivu avautuvaan jokilaaksomaisemaan.

Kyliä yhdistävä, selänteen ja pellon reunaan sijoittuva, tie jäsenyy tilallisesti erilaisiin jaksoihin. Tie tulee hoitaa niin, että sen vaihtelevuus ja luonne säilyvät. Pienipiirteistä kylänraittimiljöötä on mahdollista korostaa esimerkiksi muodostamalla erilaisia kyläportteja istutuksin tai merkitsemällä kylien nimet tien varteen. Pienipiirteisyyteen pyrkivä tieympäristönhoito johtaa usein ajonopeuksien luontaiseen alenemiseen mutta tien turvallisuutta tulisi parantaa yhtenäistämällä nopeusrajoitukset ja leventämällä tienpiennar kevyenliikenteenväyläksi.

Kylät luovat Varkaantien maiseman. Kuva Liedosta.



Koskien kehittäminen

Maisemajaksolle sijoittuu neljä hyvin eriluonteista koskea: Nautelankoski, Leinakkalankoski, Leppäkoski ja Järvijoen koski. Koskien yhdistäminen poluilla ja koskien ympäristöjen käsitteleminen eri asioita painottaen antaa mahdollisuudet yksittäisen kosken erityispiirteiden esiin nostamiselle.

Nautelankosken museoalue tulisi säilyttää entisellään, mutta sen saavutettavuutta tulisi parantaa järjestämällä polkuyhteys kosken ja olemassa olevan matonpesupaikan välille.

Luontoarvoiltaan poikkeuksellinen Leinakkalankoski tulisi hoitaa lehtomaisena. Lintujen suosimalle koskelle on mahdollista rakentaa lintutorni, mutta muuta virkistyskäyttöä koskelle ei tulisi osoittaa.

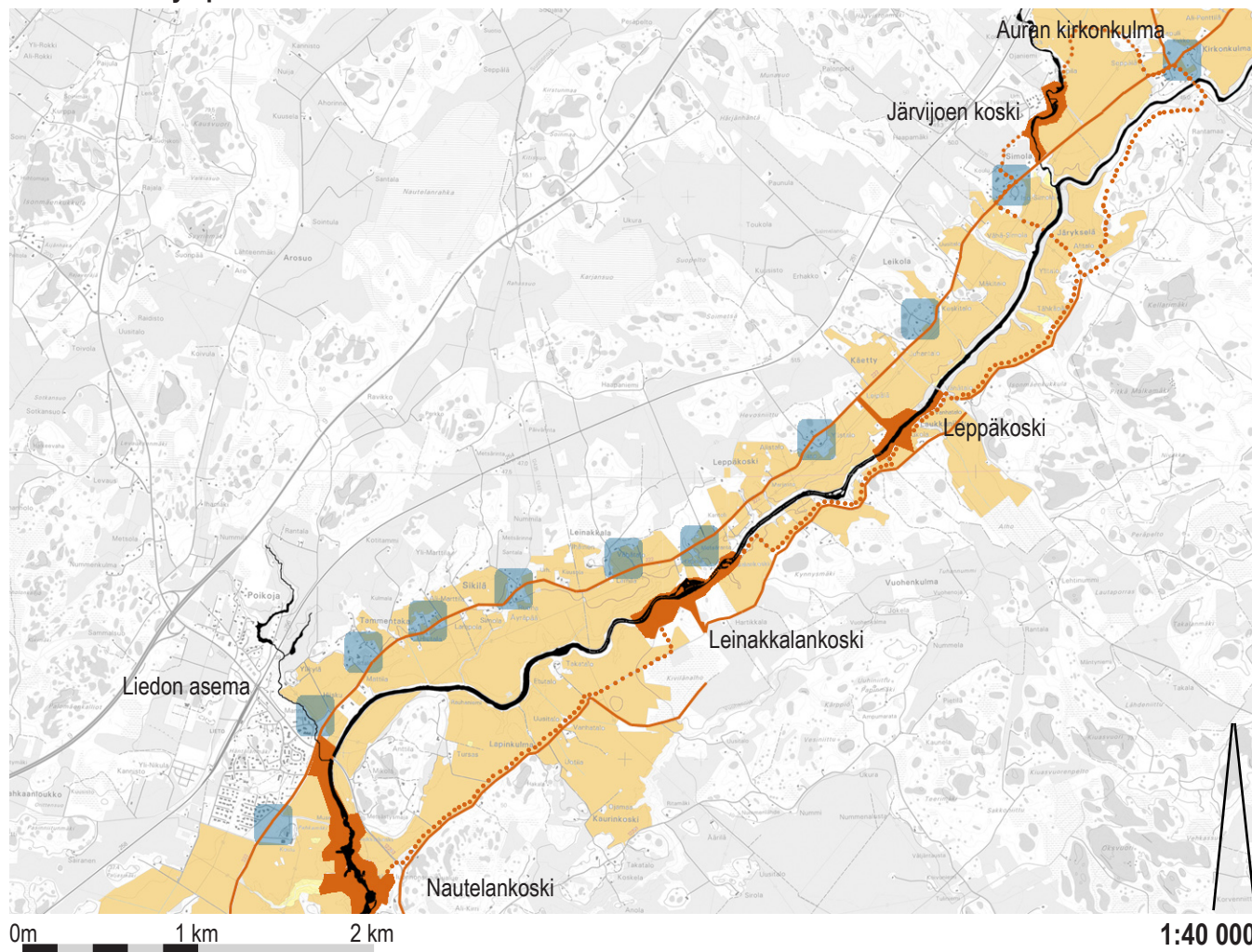
Leppäkoskella on partiolaisten mökki ja koskeen on rakennettu pohjapato. Pohjapatoa varten tehdyt toimenpiteet tulisi saattaa loppuun, niin että koskiympäristöstä muodostuisi toimiva ja alueen arvolle sopiva virkistysalue. Kosken yhteyteen on mahdollista järjestää ulkoilualue, jossa on asianmukaiset polut ja mahdollisesti myös pohjasyvennys ja laituri uimista varten. Leppäkosken ulkoilumaastoon on yhteistyössä maanomistajien kanssa mahdollista liittää Jukolan (Jukalan) pihapiiri ja Laukkaniityn siltamaisema.

Järvijoen koskella on sijainnut Suomen historian toiseksi vanhin, nyt jo hävinnyt paperitehdas. Kosken yläpuolella on Auran pappila ja Käyrän työsiirtola. Järvijoen koskella kasvaa rauhoitettu Maarianverijuuri ja kosken ylittävän kivisillan kupeessa viihtyy monipuolinen kasvillisuus. Kosken hyödyntäminen Auran kirkonkulman ja Simolan kylän asukkaiden ulkoilualueena on perusteltua ja kasvillisuuden säilyttämiseksi koskelle tulisi ohjata selkeät polut kulutuksen estämiseksi.

Lisälukemista:

Maa ja Vesi Oy 1992: Aurajokilaakson ympäristön- ja maisemanhoidon yleissuunnitelma Riihikoski, Leppäkoski.

Maiseman erityispiirteiden kehittäminen



- Avoimena pidettävä pelto
- Kylien helminauha
- Koskien kehittäminen
- Vanha tie
- Kosket yhdistävä virkistysreitti

Järykselän ja Simolan välissä kulkevalta vanhalta tieltä puutuu vain silta. Kuva Aurasta.



Ehdotuksia Liedon asemalla toteutettavista maisemanhoitotoimenpiteistä:

Rakentaminen:

1. Uusia tontteja voidaan kaavoittaa selänteen reunaan (1a) ja olemassa olevan rakenteen yhteyteen (1b). Uudelta asuinalueelta tulisi rakentaa turvallinen pyörätie kosken ylittävän sillan kautta koululle. Laaksosta näkyvien uusien rakennusten tulisi ensisijaisesti olla yksittäis- tai paritaloja. Mahdolliset rivitalot tulisi rakentaa avoimen laaksorakenteen ulkopuolelle.
2. Poikojan notkoon voidaan perustaa kosteikko. Kosteikon yli on mahdollista rakentaa silta ja polku, jotka lyhentäisivät matkaa asutuksen ja keskustan palvelujen välillä. Näkymä tieltä kosteikolle tulisi avata.
3. Nykyisen matonpesupaikan yhteyteen voidaan perustaa nurmialue pelejä ja leikkejä varten. Alueelle on mahdollista rakentaa laituri melojien rantautumispaikaksi. Erilaisten tapahtumien järjestämistä varten voidaan pystyttää kiinteä katos. Aluetta ei tule osoittaa viralliseksi uimarannaksi. Uusi alue voidaan kytkeä Nautelankosken museoalueeseen rannassa kulkevan kevytrakenteisen polun avulla.
4. Tien vieressä olevalle joutomaakaistalle voidaan perustaa viljelypalstoja lähialueen asukkaille.
5. Aurajoen ylittävän sillan kaiteet tulisi vaihtaa ilmeikkäämmiksi. Kaiderakennelmat eivät saa peittää näkymää tieltä jokeen.

Kasvillisuuden käyttö:

6. Tuuhea koivikkoa tulisi harventaa, jolloin tieltä avautuisi näkymä jokilaaksoon. Koivuista voidaan muodostaa kujanne. Kujannetta tulisi jatkaa puuaidalla, joka mahdollistaisi museoalueen laitumien laajentamisen tien vieressä olevalle alueelle.
7. Pääteiden risteysalueen puustoa tulisi harventaa. Aluetta voidaan jäsentää kujanteiden avulla ja vanhan kylämäen talousrakennukset tulisi ottaa näkyviin.
8. Puustoa tulisi harventaa niin, että vanhat kantatilat ja niitä ympäröivät talousrakennukset tulevat näkyviin. Puustoisien ja avoimen maiseman raja tulisi pihapiirien kohdalla hoitaa ketona tai niittynä.
9. Alueen perinteistä kylärakennetta tulisi korostaa kasvillisuuden avulla. Pihapiirit säilytetään vehreinä vastakohtina avoimelle peltomaisemalle, kuitenkin niin, että kylän rakennukset näkyvät maisemaan.
10. Joen suojakaistoja tulisi laajentaa ja antaa tulisi istuttaa puustoa eroosion estämiseksi.
11. Seurantalon edustalla olevalla pellolla ja risteysalueen pienellä niityllä voidaan viljellä hyöty- tai koristekasveja, joita asukkaat voivat vapaasti kerätä.

